

RAPPORT D'ENGAGEMENTS

2023-2024



*Créateur de matières stratégiques,
nous construisons un modèle durable,
pour nos enfants.*

UN MOT DE **DE LA DIRECTION**

de MTB Group



Une année s'est écoulée depuis la rédaction de notre premier Rapport d'Engagements et avec elle son lot de surprises et d'incompréhensions.

Les esprits comme le climat ne cessent de s'échauffer, course au pouvoir, division, peur, méfiance... Le contexte national n'est pas à l'apaisement.

Et pourtant ...

Partout dans le pays fleurissent des idées, des initiatives, des alternatives, des projets solidaires, respectueux du vivant, des femmes et des hommes qui prouvent que malgré tout, nous nous mobilisons pour construire un monde différent.

Signe que même face à l'adversité, dans une défiance quotidienne, nous sommes capables de créer une énergie nouvelle : une France fière, moderne qui sait déjouer les clichés tout en faisant un pied de nez aux « c'était mieux avant ».

Finalement une France dans laquelle je suis fier de voir MTB s'atteler (avec bien d'autres) à la construction du monde de demain.

Dans vos mains ou sur votre écran, notre deuxième Rapport d'Engagements qui me rend fier.

Fier du coup de pouce que j'ai pu amorcer, fier de mes équipes qui adhèrent, se dépassent et embarquent au-delà de leur périmètre de fonction.

Fier de ce document, rédigé et mis en forme en interne, qui retrace fidèlement les principaux chantiers, qui rappelle ce qui a déjà été accompli... Et ce qui reste à faire.

Chacun s'affaire dans son périmètre sans toujours voir le résultat final. Ce Rapport d'Engagements permet de prendre du recul et de changer son regard, de voir le tableau dans son entièreté.

Et à travers cet édito, dès cette première page, je vous propose de découvrir une petite partie de la toile : un résultat qui change la donne et qui légitime l'ensemble de notre travail.

Cette année, grâce au cabinet Carbone 4, nous pouvons affirmer qu'en 2022, nos activités de recycleur et fabricant ont permis, et vont permettre, **D'ÉVITER LES ÉMISSIONS D'ENVIRON 2,1M DE TONNES DE CO₂eq** dans l'atmosphère (sur toute la durée de vie des machines vendues*).

Alors certes, le dessin n'est pas encore terminé, mais chez MTB nous sommes convaincus qu'une initiative peut amorcer une transformation et nous aspirons à être le modèle d'une culture différente dans l'industrie du recyclage.

Visons, tous ensemble, la performance économique et industrielle comme un moyen (et non comme une finalité) au service du bien-être de tout l'écosystème, de la préservation du vivant et d'un avenir plus sain pour nos enfants.

Bonne lecture,

Jean-Philippe



**POUR
NOS
ENFANTS**

Table des matières

MTB EN BREF	6
Chiffres clés.....	6
Recycleur et fabricant, qu'est-ce que ça veut dire ?.....	8
Positionnement.....	10
Organigramme.....	12
L'écosystème MTB.....	14
PRÉSERVER NOS RESSOURCES EN VISANT LE 0 DÉCHET	18
1. Approvisionner l'industrie en matières premières durables.....	20
2. S'assurer de la qualité de nos productions.....	24
3. S'intéresser aux nouveaux déchets complexes.....	26
ÊTRE UN MODÈLE INDUSTRIEL QUI SUSCITE L'EFFET WAOUH	32
1. Sensibilisation et transmission.....	34
2. Soutien aux initiatives porteuses de sens.....	38
3. Partager notre modèle.....	44
RENOUER AVEC LE VIVANT POUR PRÉSERVER LA VIE	48
1. Préserver nos collaborateurs.....	50
2. Préserver notre climat.....	56
ET DEMAIN ?	64



MTB EN BREF

Chiffres clés

120 MILLIONS D'EUROS
de chiffre d'affaires en 2023

5 000 MACHINES VENDUES
depuis la création de l'entreprise

+ de 40 ANS D'EXPERIENCE

33 700 TONNES 
de déchets traitées en 2023

7 LIGNES
de recyclage pour le traitement des métaux ferreux et des plastiques.

230 SALARIÉS 

10 SECTEURS PHARES
de traitement des déchets

2,1 Mt CO₂ ÉVITÉES
grâce aux machines de recyclage de cuivre produites en 2022 (cf p62).

29 
STAGIAIRES & ALTERNANTS
accueillis en 2023

88 % DES ACHATS EN FRANCE 
50 % en région AURA

en 2023

Recycleur et fabricant, qu'est-ce que ça veut dire ?

Pour répondre aux urgences environnementales, sociales et écologiques, les industries sont poussées à innover afin de réduire l'impact de leurs produits. **Souvent, de ces innovations sont issus des déchets de plus en plus complexes à traiter et in fine le marché du recyclage en est directement impacté.**

Reconnu depuis plus de 40 ans pour sa double expertise unique de recycleur et de fabricant, MTB intensifie ses efforts d'innovation en investissement massivement et en complétant sans cesse son offre toujours avec ce même objectif : créer des matières stratégiques afin de construire un modèle durable pour nos enfants.

Finalement, en fournissant des solutions technologiques et services à forte valeur ajoutée et à faible impact environnemental, pour le traitement des déchets complexes, en particulier contenant des métaux. **MTB se positionne en acteur de la transition écologique et de l'économie circulaire.**

La pluralité de nos métiers, des compétences internalisées et la connaissance opérationnelle du métier de recycleur rendent nos solutions particulièrement pertinentes et concourent à notre rayonnement international.

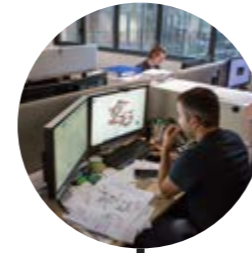
Jour après jour, nous continuons notre développement sur notre site historique isérois, près de Lyon, qui se veut performant, efficace et visionnaire, afin de poser les bases des usines de recyclage de demain.

Parce que nous cherchons à réduire toujours plus notre impact sur notre environnement, **nous optimisons nos process de valorisation pour atteindre une meilleure recyclabilité et tendre toujours plus vers le zéro déchet.**



1 groupe, 4 expertises

CONCEPTION



FABRICATION



RECYCLAGE



ACCOMPAGNEMENT



Scannez ou cliquez et découvrez MTB en vidéo

Positionnement

Créée en 1981 sur la commune de Trept en Isère, MTB s'est progressivement étendue pour déployer ses outils et infrastructures jusqu'à se doter d'un **second site dans le village de Saint-Chef, distant de 3 km du site historique.**

Ce développement s'est fait dans une dynamique d'**ancrage territorial très forte, toujours avec cette**

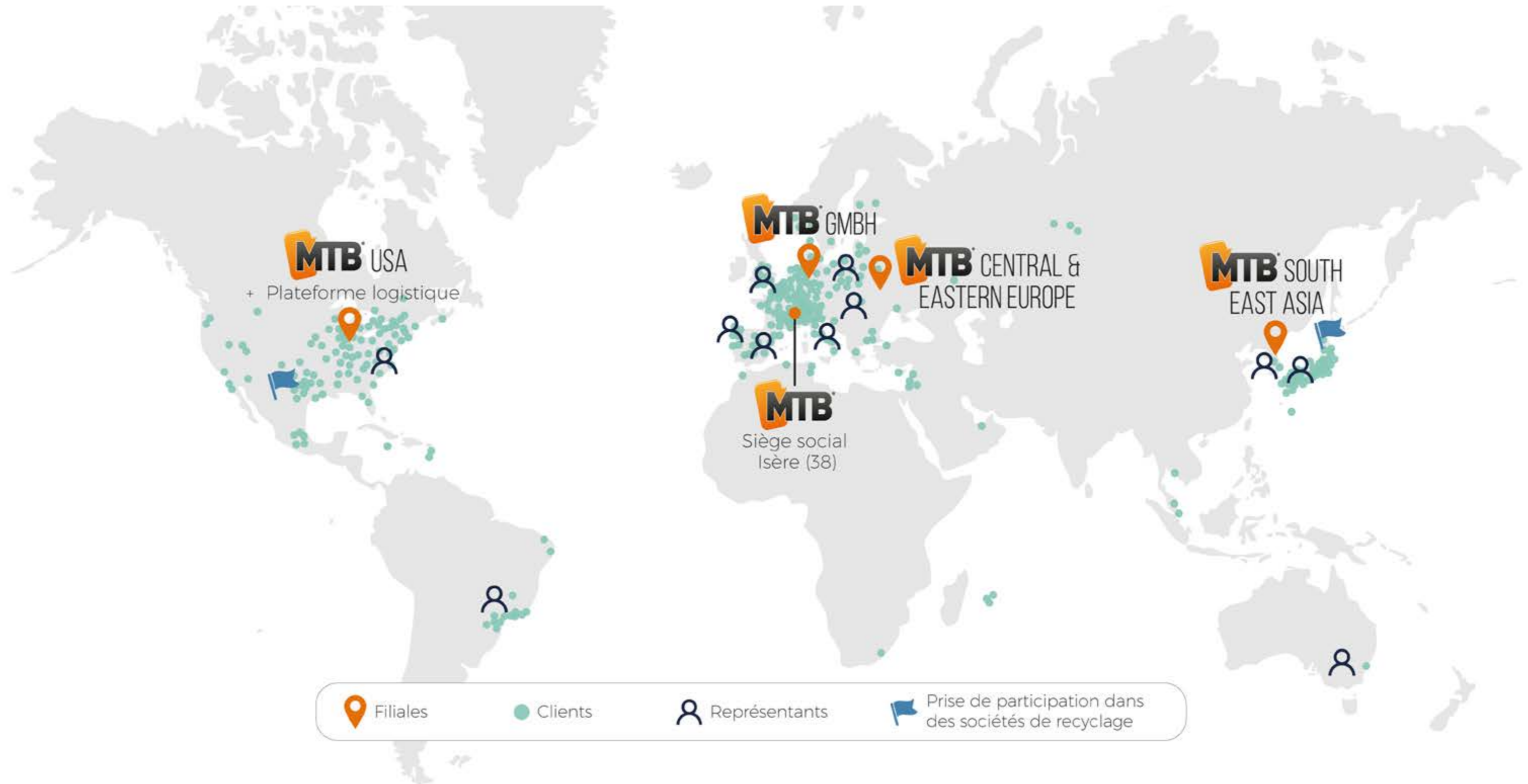
même volonté d'embarquer notre écosystème en favorisant l'emploi local ainsi que les compétences présentes sur notre territoire.

Le site de recyclage traite **des déchets venus de France et parfois d'Europe**, mais nos **solutions de recyclage fabriquées sur le site de Saint-Chef sont, elles, exportées partout à travers le globe.** Ce modèle

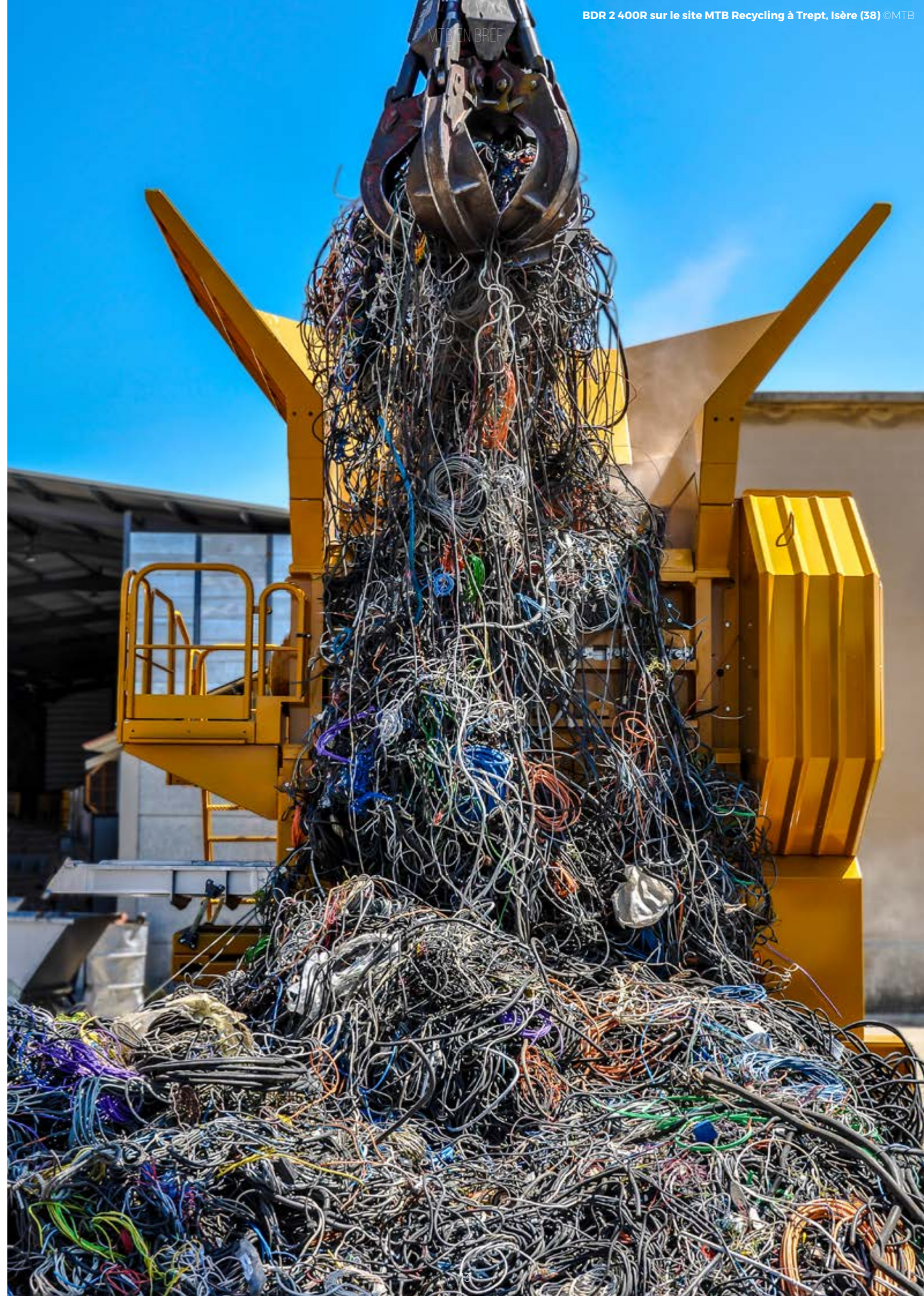
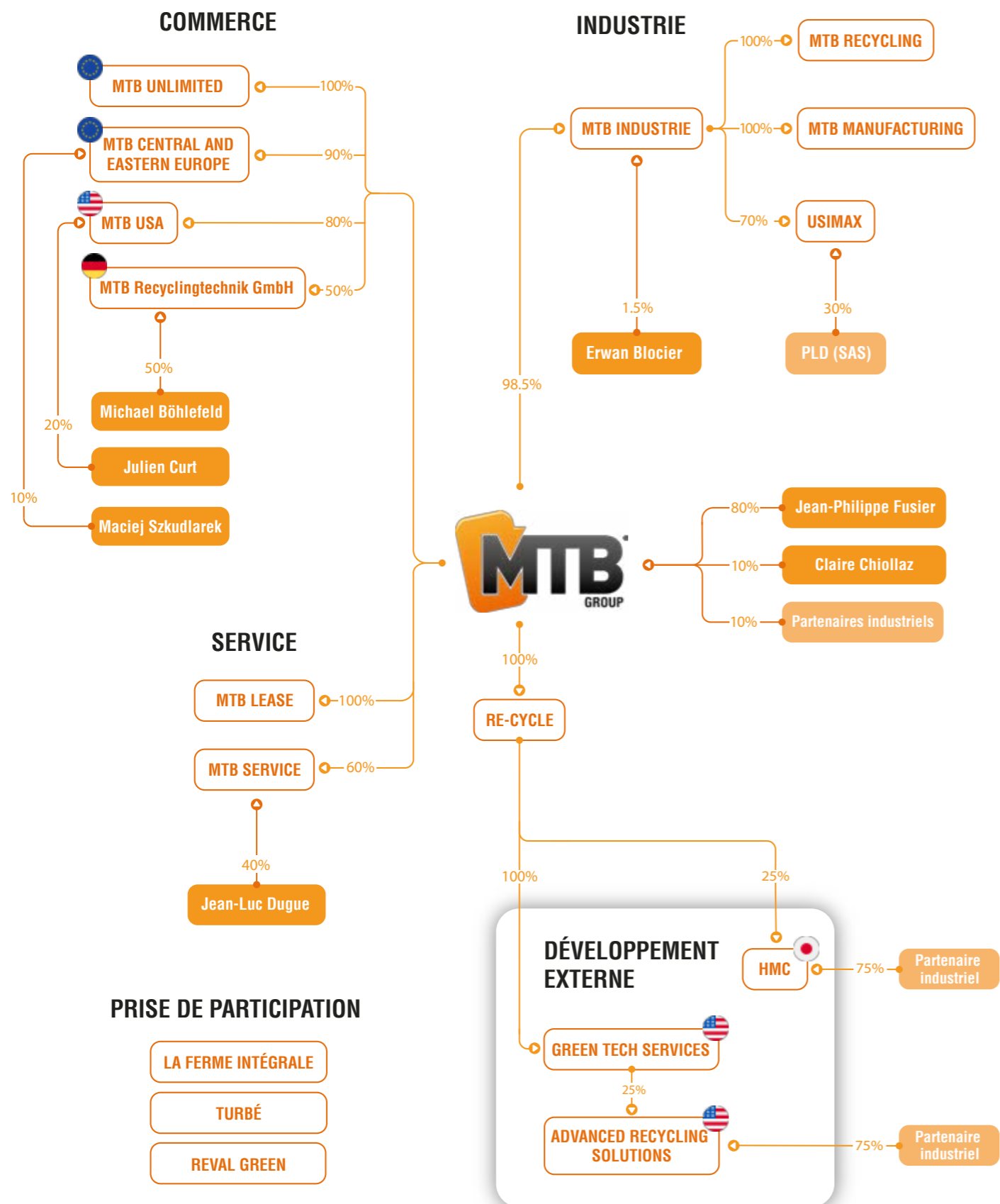
résulte d'une logique toute simple : se rapprocher d'un gisement de déchets et ainsi économiser des ressources en évitant le transit de déchets à travers le monde.

Dans cette optique, grâce à un réseau de partenaires locaux, des entités MTB en Europe, aux USA et en Asie ont été créées.

De plus, notre force de frappe est étendue grâce à l'action de représentants MTB qui exportent notre gamme de machines compacte et adaptée à chaque besoin vers le plus grand nombre.



Organigramme



L'ECOSYSTEME MTB

20 hectares en Nord Isère (Saint-Chef & Trept) pour abriter nos infrastructures actuelles et à venir, afin de poursuivre le déploiement d'un projet industriel ambitieux et bienveillant pour la prochaine génération, c'est le «Pour Nos Enfants».



Vue drone des sites MTB Group, MTB Manufacturing et leurs environs à Saint-Chef, Isère (38) ©MTB

Nos équipes

MTB MANUFACTURING

📍 Site de fabrication

Fabrication de solutions de recyclage



111 personnes

MTB RECYCLING

📍 Site de recyclage

Fourniture de matières premières recyclées



67 personnes

MTB GROUP

📍 Siège social

Equipes supports à la production



40 personnes

MTB SERVICE

📍 Siège social

Mise en service des installations MTB



11 personnes

USIMAX

📍 La Manufacture

Centre d'usinage de rotor



2 personnes

LA MAISON

📍 Aux abords du siège social

Lieu de réception de nos visiteurs



3 personnes

MTB s'engage et contribue à 11

BJECTIFS DE DÉVELOPPEMENT DURABLE



Pour la prospérité, l'humanité et la planète, l'ONU met en place un plan d'action : Agenda 2030.



Préserver nos ressources
en visant le 0 déchet



Être un industriel modèle
qui suscite l'effet Waouh



Renouer avec le vivant
pour préserver la vie

PRÉSERVER NOS RESSOURCES EN VISANT LE 0 DÉCHET

1. Approvisionner l'industrie en matières premières durables

2. S'assurer de la qualité de nos productions

3. S'intéresser aux nouveaux déchets complexes

A travers cet engagement, nous contribuons aux Objectifs du Développement Durable des Nations Unies :



1. APPROVISIONNER L'INDUSTRIE EN MATIÈRES PREMIÈRES DURABLES

Grâce à notre double compétence de recycleur et fabricant, nous nous plaçons sur l'ensemble de la chaîne d'approvisionnement en matières premières durables :

- Nous fabriquons des solutions de recyclage que nous exportons partout dans le monde afin que chacun puisse valoriser ses déchets en matières premières.
- Nous exploitons nous-même nos solutions de recyclage sur notre site isérois et nous produisons de la matière première grâce à nos lignes (cuivre, aluminium, blackmass, plastique).

Zero Waste Aluminium

L'aluminium, bien qu'utilisé dans de nombreux domaines, présente **un impact écologique significatif**. Sa production nécessite une grande quantité d'énergie et **contribue aux émissions de CO2**. Cependant, **l'aluminium est aussi hautement recyclable, ce qui permet de réduire son empreinte carbone sur le long terme**.

L'extraction et la transformation de l'aluminium ont des conséquences environnementales non négligeables. Or, les déchets d'aluminium peuvent être recyclés quasiment indéfiniment sans perte de qualité, ce qui représente une économie d'énergie considérable par rapport à la production de métal neuf.

C'est la raison pour laquelle nous nous attelons au recyclage des câbles aluminium.

En 2007, nous avons doté **notre site de recyclage d'une nouvelle ligne de traitement des câbles aluminium.**

Issues de différents gisements (déconstruction, rebut de production), les **câbles** sont **broyés** puis réduits en petites granules. Ensuite, les caractéristiques physiques (densité, taille, forme) des matériaux permettent de les **séparer**. En bout de ligne de recyclage, nous récupérons de **l'aluminium pur à environ 99 %**. Le plastique est envoyé sur notre ligne Zero Waste Plastic afin de séparer les fractions de plastique encore en mélange. **Nous avons choisi de régler le curseur qualité à son maximum ce qui explique un tonnage en entrée relativement modéré.**

Notre procédé éprouvé permet de maximiser la récupération des matériaux contenus dans les câbles bruts. L'avantage de cette technique de valorisation est qu'elle permet non seulement d'économiser les ressources naturelles non renouvelables mais aussi l'énergie nécessaire à l'extraction et à la transformation de ces matières premières, uniquement par voie sèche.

ZOOM SUR ... LA CIRCULARITÉ DE NOTRE GRENAILLE

Avec l'objectif de **réaliser le recyclage le plus vertueux possible**, nous travaillons en partenariat avec des industriels sur la circularité de nos produits : **recycler en boucle fermée afin que les matières recyclées produites soient réemployées pour refaire de nouveaux produits de qualité égale ou supérieure**. Cette démarche permet de **ne pas dégrader la qualité de la matière au fur et à mesure de ces différents cycles de vie**.

L'EXEMPLE DE RTE - TRIMET

Dans le cadre d'un renouvellement d'une partie des câbles aluminium de ses lignes aériennes, **le réseau RTE s'est tourné vers MTB et TRIMET** pour tenter **d'incorporer de l'aluminium recyclé, à partir de leurs câbles usagés, dans la production de leurs nouveaux câbles**.

L'expérimentation s'est déroulée fin 2023. **Les câbles de la vallée de la Maurienne ont été démantelés et transportés ensuite sur le site de MTB pour être broyés et triés. Les grenailles d'aluminium pures à 99,8% obtenues après**

le pré-traitement de MTB ont été envoyées sur le site de Trimet pour être **refondues avec de l'aluminium primaire afin de refaire une matière adéquate pour la fabrication des nouveaux câbles**. Une fois fabriqués, **ces nouveaux câbles ont permis de renouveler une partie du réseau français, notamment en Corrèze et en Maine-et-Loire**.

Cet essai concluant pourrait donc à l'avenir permettre de **créer une véritable filière industrielle circulaire**.

9 350 T
de câbles aluminium
traitées en 2023

5 088 T
de grenaille d'aluminium
produites en 2023

Zero Waste Copper

Le cuivre est un métal essentiel à la transition énergétique. Selon les prévisions, la demande devrait augmenter de manière significative dans les années à venir. Ce métal est utilisé aujourd'hui dans de nombreux secteurs, notamment l'électricité et les transports, qui sont des contributeurs majeurs aux émissions de gaz à effet de serre. De plus, comme l'aluminium, son exploitation peut avoir des conséquences environnementales significatives.

Ces impacts soulèvent des questions sur la durabilité de son utilisation et la nécessité de trouver des alternatives plus écologiques.

Tout comme notre ligne de recyclage des câbles aluminium, notre site de Trept est doté d'une ligne de recyclage des câbles cuivre.

Cependant, dans le cadre de la rénovation complète de notre site de recyclage visant à créer un environnement de travail plus naturel et éco-efficace, nous dotons nos équipes d'une nouvelle ligne de recyclage de câbles cuivre à la fois moderne et polyvalente, intégrant toutes nos dernières innovations.

La ligne actuelle, en service depuis 12 ans, a permis de recycler environ 180 000 tonnes de câbles durant toutes ces années.

La rénovation a été envisagée tant du point de vue matériel que de l'utilisation. Nous avons tout d'abord travaillé sur le recours à de nouvelles motorisations et à de meilleurs techniques disponibles (granulateurs, système d'aspiration, silos de stockage, ...). L'organisation de la ligne a également été repensée, avec un nouveau séquençage et la création de pôles indépendants. Toutes ces améliorations nous permettent d'utiliser la ligne de manière optimale, de réduire la consommation d'énergie, de simplifier la maintenance tout en fournissant de meilleures conditions de travail pour les opérateurs.

Le projet Zero Waste Copper va bien au-delà de notre entreprise. Il constitue une réponse stratégique aux défis actuels et futurs du marché des métaux, renforçant ainsi notre contribution à l'économie circulaire et à la revalorisation des ressources en France.

De plus, à la différence des affaires classiques, ce projet est une occasion pour MTB Manufacturing d'assister à chacune des étapes en temps réel. Tout l'intérêt d'être à la fois client, concepteur, fournisseur et utilisateur de cette ligne Zero Waste Copper !

35 000 T/AN

de capacité de traitement prévisionnelle sur notre nouvelle ligne Zero Waste Copper

Polyvalence

Avoir un outil de production polyvalent est primordial pour répondre aux nouvelles sollicitations et maximiser le taux de recyclage des déchets entrants sur notre site avec pour objectif zéro enfouissement.

Interactivité

La supervision numérique de nos équipements doit permettre un meilleur suivi de la production, d'anticiper les périodes de maintenance et d'automatiser les réglages des équipements en fonction des observations.

Fiabilité

La robustesse des machines reste notre marque de fabrique, elle est garante de la longévité des équipements et permet de réduire l'impact environnemental des procédés de recyclage.

10 150 T
de câbles cuivre
traitées en 2023

5 071 T
de grenaille de cuivre
produites en 2023

2. S'ASSURER DE LA QUALITÉ DE NOS PRODUCTIONS

Traçabilité et contrôle qualité

Pour répondre à la demande en métaux et alimenter l'économie française et européenne en matières premières secondaires haute qualité à faible impact environnemental, nous devons nous assurer de la qualité de notre grenaille recyclée.

Pour cela, nous avons instauré sur notre site de recyclage un système de traçabilité qui offre une visibilité totale sur le produit, depuis la demande d'enlèvement jusqu'à l'expédition du produit final. Un suivi strict, numérique et automatisé est effectué à chaque étape clé. Grâce au pesage connecté et au système d'étiquette, nous pouvons connaître en permanence l'origine, la qualité et la destination des produits. Ce processus constitue un outil précieux qui nous aide à atteindre une performance opérationnelle optimale.

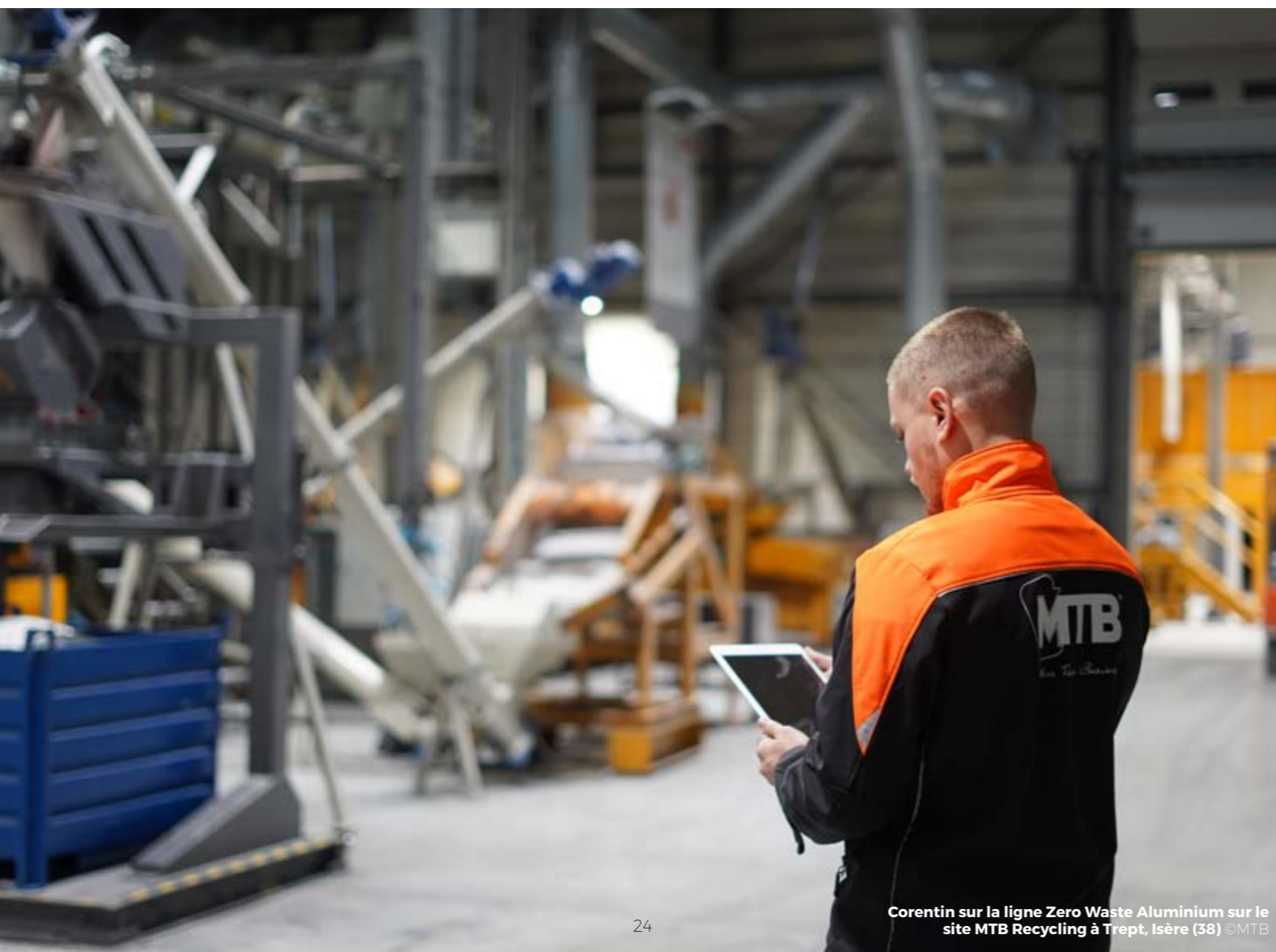


Scannez et découvrez une analyse des matières premières



ZOOM SUR ...
LE LABORATOIRE

Sylvain en pleine analyse dans le laboratoire MTB Recycling à Trept, Isère (38) ©MTB



Corentin sur la ligne Zero Waste Aluminium sur le site MTB Recycling à Trept, Isère (38) ©MTB

L'analyse de pureté de notre grenaille recyclée s'effectue en 4 étapes.

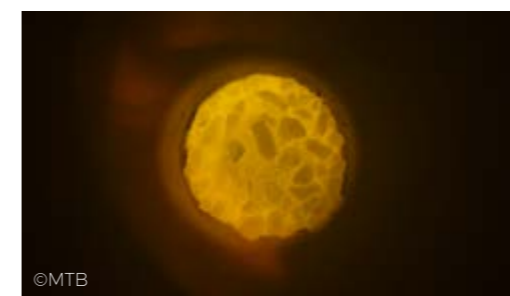
1 Échantillonnage de la grenaille

Deux méthodes d'échantillonnages ont été mises en place :

- Un échantillonneur est placé sur la station du Big-Bag, permettant de prélever une fraction du produit sortant.
- Un échantillon est prélevé manuellement par l'opérateur à trois reprises lors du remplissage de la caisse ou du Big-Bag

2 Fonte et usinage de l'échantillon

L'échantillon est fondu puis usiné sous la forme d'une pastille.

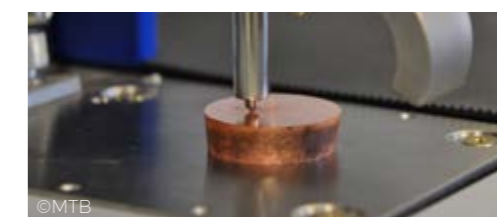


©MTB

3 Analyse de la pastille

L'analyse est effectuée sur un spectromètre.

- La pastille subit trois impacts spectrophotométriques décrivant la composition chimique de celle-ci.
- Le résultat de l'analyse est enregistré automatiquement dans notre Système d'Information.



©MTB

4 Génération d'une étiquette

Une fois l'analyse effectuée, une étiquette est générée, elle contient les éléments de traçabilité (date, numéro de Big-Bag/caisse, qualité et % de cuivre ou aluminium, poids) ainsi que les résultats de l'analyse du Big-Bag sous un format QR Code. L'étiquette est ensuite placée sur le Big-Bag.

3. S'INTÉRESSER AUX NOUVEAUX DÉCHETS COMPLEXES

Le centre essais

L'intérêt porté aux nouveaux déchets complexes est crucial car **leur gestion pose des défis environnementaux, économiques et sociaux significatifs**. Ces déchets, souvent issus de technologies avancées ou de produits de consommation modernes, contiennent, en plus des substances toxiques difficiles à traiter, des métaux critiques pouvant garantir la durabilité et la souveraineté. En s'y intéressant, nous favorisons le développement de méthodes de valorisation innovantes qui peuvent **transformer ces déchets en ressources utiles**, réduisant ainsi leur impact négatif sur l'environnement. De plus, cela contribue à sensibiliser le public et les entreprises sur l'importance de la réduction d'utilisation de ressources et du recyclage, éléments clés pour une économie circulaire durable.

Chez MTB, nous avons fait du traitement des nouveaux déchets complexes une priorité. En conséquence, nous avons développé un service éco-innovation en charge des activités de R&D qui s'appuie sur un centre essais à l'échelle industrielle.

Le centre essais de MTB Recycling est le point névralgique des projets de R&D, des améliorations de machines et des études de recyclabilité de nouveaux déchets.

Chaque année, une centaine d'essais sont menés afin de qualifier de nouveaux déchets et définir des procédés de recyclage sur mesure.

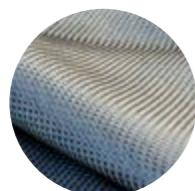
Ce sont autant de typologies de produits différentes et de réponses apportées par nos experts. En parallèle, le centre essais permet de développer de nouvelles filières de recyclage (recyclage des composites, prétraitement des batteries, récupération des aimants permanents, etc.).

LES PRINCIPAUX THÈMES DE LA R&D CHEZ MTB

DÉCHETS ÉLECTRONIQUES



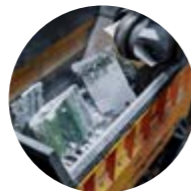
MATÉRIAUX COMPOSITES



BATTERIES LITHIUM-ION



BROYAGE



TRI DES MÉTAUX



VALORISATION ÉNERGÉTIQUE / CSR



ROBOTIQUE



INTELLIGENCE ARTIFICIELLE

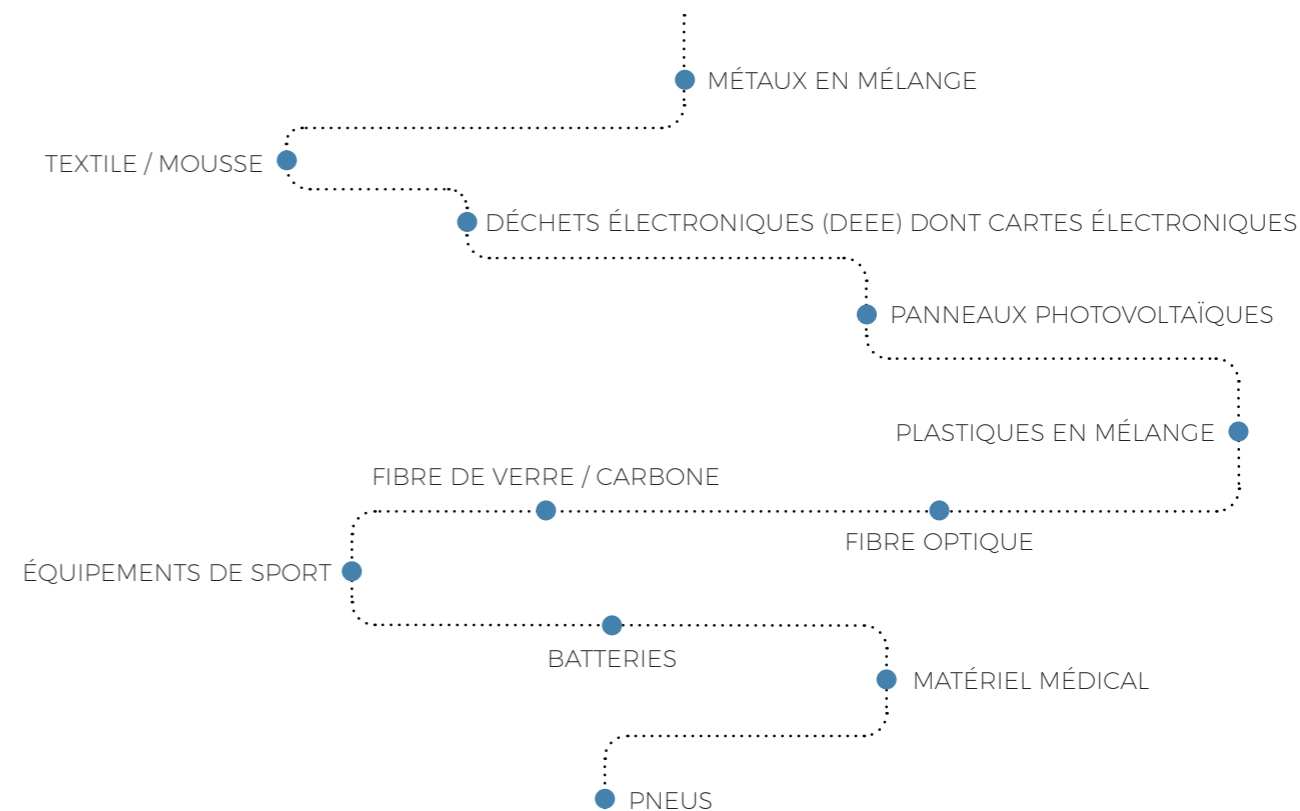


TEXTILE



LES GRANDES CATÉGORIES DE DÉCHETS

TRAITÉES AU CENTRE ESSAIS EN 2023 :



NOS MOYENS AU SERVICE DE L'INNOVATION :
 Un centre essais à échelle industrielle grâce à un parc de machines dédié.
 Une démarche scientifique pour un accompagnement de qualité.

+100 essais/an **3** ingénieurs **2** techniciens

ZOOM SUR ... LE RECYCLAGE DES BATTERIES



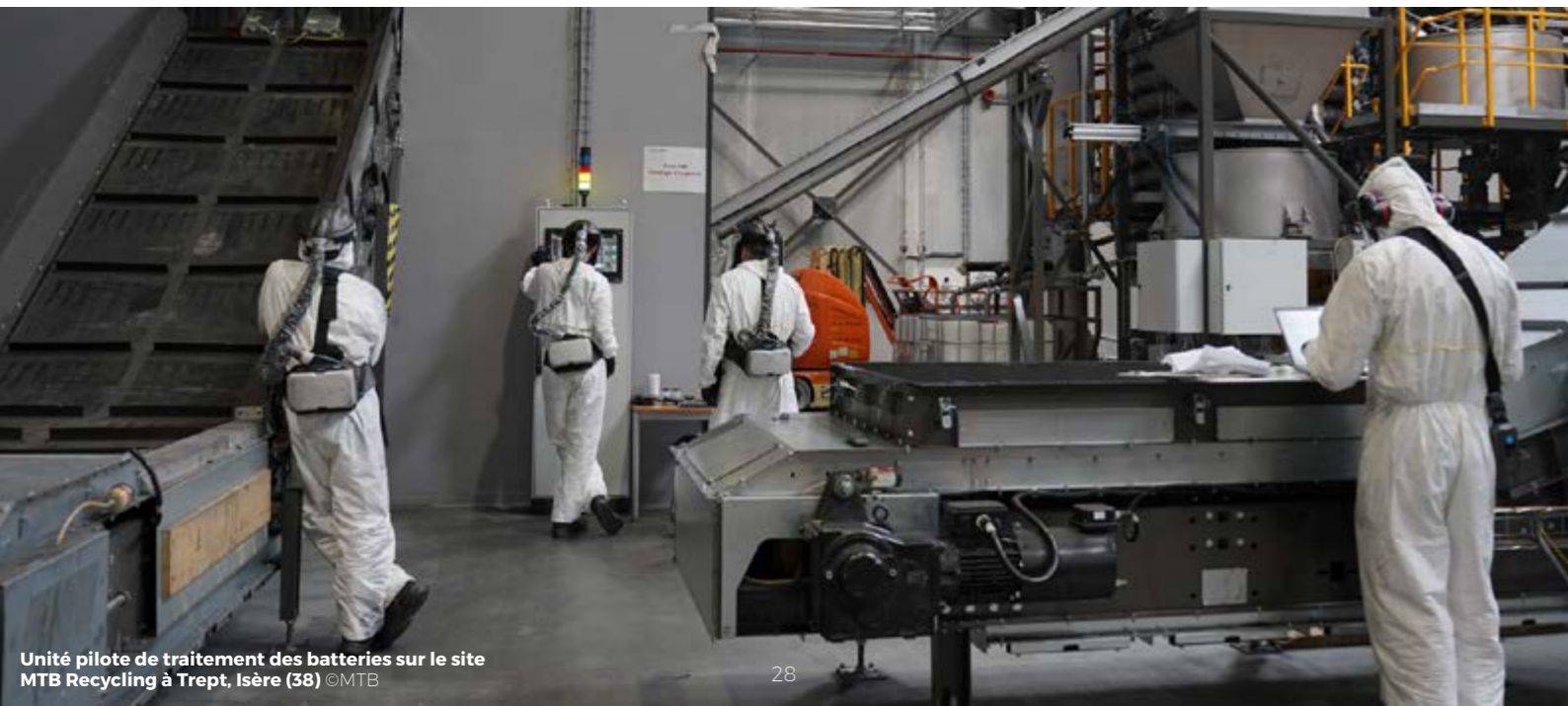
©MTB

Contexte

Le secteur des transports est l'un des plus grands émetteurs de gaz à effet de serre, contribuant significativement au réchauffement climatique. Il devient donc impératif de trouver des solutions de transport durable pour améliorer la qualité de vie et respecter les engagements internationaux en matière de réduction des émissions de CO2. La mobilité électrique offre une alternative plus propre, réduisant ainsi la pollution atmosphérique et sonore, particulièrement dans les zones urbaines densément peuplées.

Malheureusement, la fabrication des batteries lithium-ion pour les véhicules électriques soulève des enjeux environnementaux et sociaux

significatifs. L'extraction des matériaux comme le lithium, le cobalt et le nickel nécessite une grande quantité d'eau et de produits chimiques, ce qui peut entraîner la contamination des écosystèmes et affecter la santé des communautés locales. De plus, la consommation énergétique élevée durant le processus de production et la gestion des déchets en fin de vie posent des défis supplémentaires, car les batteries usagées contiennent, en plus des matières stratégiques, des substances toxiques qui doivent être traitées avec précaution. Il est donc crucial de développer des méthodes de production plus durables et des systèmes de recyclage efficaces pour atténuer ces impacts.



Unité pilote de traitement des batteries sur le site MTB Recycling à Trept, Isère (38) ©MTB

Unité pilote de traitement des batteries sur le site MTB Recycling à Trept, Isère (38) ©MTB



Solution

Après plusieurs années de recherche et développement, nous avons inauguré à l'automne 2023, sur notre site historique de recyclage à Trept, une ligne pilote afin d'opérer le pré-traitement des batteries lithium-ion par broyage inerté avec évaporation en continu de l'électrolyte.

Actuellement en phase de test, l'objectif est de valider le fonctionnement technique du procédé et, en parallèle, de travailler sur les nouvelles chimies de batteries en amont de leur mise sur le marché.

Ce travail de R&D s'effectue en partenariat avec des acteurs tels que les fabricants de batteries, les éco-organismes et les fabricants automobiles.

Comment fonctionne notre pilote ?

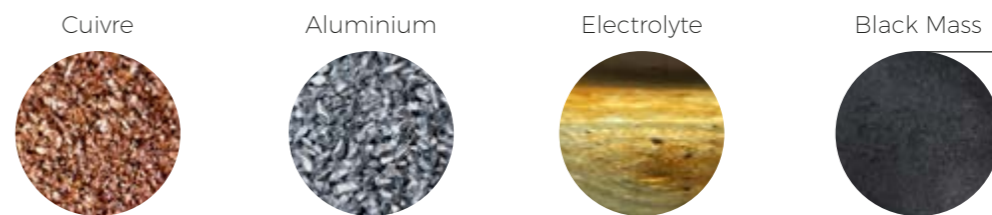
Les modules de batterie déchargés électriquement sont broyés en fractions de 20 mm dans le broyeur BVR1200. L'opération est effectuée sous inertage à l'azote. Le produit est ensuite acheminé vers l'extracteur pour éliminer l'électrolyte. Un système de traitement de l'air traite les incondensables et les poussières afin de garantir le rejet d'un air propre.

Le produit sec est tamisé une première fois pour éliminer une Black Mass initiale. Le produit restant passe ensuite par un processus de tri aéraulique pour éliminer les matériaux les plus lourds, avant de passer dans un densificateur pour briser les particules et libérer la Black Mass. Enfin, le produit est tamisé pour récupérer la Black Mass. Les fils d'aluminium, de cuivre et de plastique restants sont triés sur des tables densimétriques.



Antoine, chef de projet batteries ©MTB

1 T/h
de capacité de traitement



Autres : ferreux, non ferreux et plastiques...

Une pureté de blackmass inégalée qui permet aux chimistes de récupérer les métaux rares qu'elle contient.



©MTB

Présent sur le salon Pollutec, MTB a reçu un Pollutec Innovation Award 2023 pour son pilote permettant le pré-traitement des batteries lithium-ion par broyage inerté et évaporation en continu de l'électrolyte.

Le Pollutec Innovation Awards est un concours international visant à soutenir les entreprises françaises et internationales éco-innovantes.

La création de nouvelles filières

Un déchet peut être recyclable, mais tant que sa filière de valorisation n'est pas établie, le recyclage réel n'est pas véritablement effectif. Pour contribuer à notre engagement « zéro déchet », nous participons à la création et à la pérennisation de nouvelles filières pour des déchets déjà existants ou nouveaux.

Cette activité s'articule autour de nombreux projets à échelle variée, allant de projets européens avec plusieurs partenaires à des projets initiés par des industriels avec leurs contraintes spécifiques.



PROJET REFRESH

REFRESH est un projet européen financé par le programme Horizon Europe qui vise à **développer et démontrer un nouveau système circulaire et intelligent permettant d'améliorer le recyclage des composites renforcés de fibres de verre issus du démantèlement ou du broyage des éoliennes.**

REFRESH se compose de neuf partenaires, chacun **spécialisé dans une étape de la chaîne de recyclage** des pales d'éolienne : ETAT9, MTB, GEES, GJENKAFT, ENECOLAB, CIRCE, CETMA, ACCIONA et TECHNIALIA.

Pour recycler les pales, trois axes sont explorés : **le recyclage mécanique, le recyclage thermique et enfin, le design et le réemploi.**

En juin 2024, nous avons atteint le premier jalon du projet. Jusqu'à présent, les travaux menés par MTB concernaient **la réalisation d'essais de broyage et**

de triage de pales ainsi que l'élaboration de plan d'une machine adaptée aux particularités de ce type de déchets.

La suite du projet aura pour objectif de réaliser des tests à échelle industrielle afin d'expérimenter la filière complète.

Broyage de pales d'éoliennes sur le site MTB Recycling à Trept, Isère (38) ©MTB



En septembre 2023, l'industriel **Sigma Cabins** nous a sollicité pour une prestation en écoconception afin d'obtenir une vue d'ensemble du **processus de recyclage d'une cabine de transport par câble** allant du démantèlement à la valorisation des matières issues du tri.

L'étude a été menée autour de trois évaluations :

TECHNIQUE

Réalisation d'essais sur le site de MTB Recycling pour connaître la faisabilité technique et obtenir des résultats terrain.

ÉCONOMIQUE

Estimation des coûts opérationnels de traitement et de la valorisation des matières basée sur les essais.

ENVIRONNEMENTALE

Modélisation des impacts environnementaux des procédés MTB et de la chaîne de valeur du recyclage.

Les résultats ont permis de commencer à visualiser le profil de la filière de recyclage des cabines mais également de développer des recommandations d'écoconception pour améliorer la recyclabilité des produits.



Esthel, ingénieure éco-innovation, analyse la nuance d'aluminium à l'aide d'un pistolet à rayons X lors du démantèlement des cabines Sigma ©MTB



Être un modèle industriel

ÊTRE UN MODÈLE INDUSTRIEL QUI SUSCITE L'EFFET WAOUH

A travers cet engagement, nous contribuons aux Objectifs du Développement Durable des Nations Unies :



1. Sensibilisation et transmission

2. Soutien aux initiatives porteuses de sens

3. Partager notre modèle

1. SENSIBILISATION ET TRANSMISSION

Sensibilisation des collaborateurs



Déployés de façon volontaire en 2022 chez MTB, les ateliers de la fresque du climat à destination des collaborateurs ont continué tout au long de l'année 2023.

En effet, la Fresque du Climat revêt, selon nous, une importance capitale dans le contexte actuel de changement climatique. Ces ateliers, basés sur l'intelligence collective, permettent de sensibiliser les collaborateurs aux enjeux environnementaux et de renforcer leur engagement envers une stratégie de Responsabilité Sociale des Entreprises (RSE) cohérente et efficace. La fresque du climat est un outil pédagogique qui utilise un jeu de cartes pour illustrer les causes et les conséquences du réchauffement climatique, s'appuyant sur les données scientifiques des rapports du GIEC. Cela aide les participants à visualiser et à comprendre les interactions complexes entre les activités humaines et le climat. De plus, ces ateliers encouragent la collaboration et la cohésion d'équipe, car ils requièrent que les participants

travaillent ensemble pour identifier et relier les différents aspects du changement climatique. Enfin, les ateliers de fresque du climat offrent des pistes d'actions concrètes que les employés peuvent mettre en œuvre dans leur vie professionnelle et personnelle, contribuant ainsi à une prise de conscience collective et à un changement de comportement en faveur d'un avenir plus durable.

D'abord suivi par 100% de nos managers, trois collaboratrices se sont ensuite formées pour animer ces ateliers en interne auprès de tous les collaborateurs.

Ayant comme ambition de départ de former volontairement 100% des collaborateurs, nous ajusterons le format de l'atelier pour former plus aisément l'ensemble des collaborateurs.

L'ajout de l'atelier de La Fresque du Climat dans le parcours d'intégration des nouveaux collaborateurs nous permet de toucher 100% des nouveaux arrivants !

60% des collaborateurs sont formés
Dont 78% sont issues de l'entité MTB Group et MTB Manufacturing.



Animation d'un atelier de la Fresque du Climat auprès des collaborateurs par Eline et Clara chez MTB ©MTB



ZOOM SUR ... LA SEMAINE DU DÉVELOPPEMENT DURABLE

En septembre 2023, le service communication de l'entreprise a déployé une campagne de communication interne autour de la semaine européenne du développement durable et des Objectifs de Développement Durable (ODD) des Nations Unies.

La semaine du développement durable est un événement annuel qui se déroule du 18 septembre au 8 octobre. L'objectif est de promouvoir les 17 Objectifs de Développement Durable (ODD) de l'Agenda 2030 des Nations Unies. Véritable référence en matière de développement durable, nous avons constaté que peu de nos collaborateurs étaient capables d'expliquer en quoi consistent ces objectifs. Il nous a donc paru essentiel de saisir l'opportunité de déployer au sein de MTB une communication autour de ce sujet et ainsi faire découvrir à nos collaborateurs de quelle façon MTB y contribue.

À travers cette campagne, nous souhaitons également être porteur d'espoir ! Dans un contexte morose de crises en tout genre, il nous semblait important de montrer qu'un cadre commun au développement durable existe et que les pays et les entreprises s'engagent, malgré tout, dans une voie de plus en plus vertueuse.

Durant deux semaines, nous avons partagé avec nos collaborateurs, nos visiteurs et nos partenaires les 17 ODD de l'ONU auxquels MTB contribue et tend à contribuer. Ainsi que les actions concrètes que nous menons pour réduire notre empreinte écologique, protéger la biodiversité, promouvoir l'innovation responsable et renforcer nos partenariats.

Une trentaine d'affiches ont été disposées partout sur les sites (bureaux, salles de convivialité, ateliers, lignes de recyclage, etc.) afin que tous et toutes puissent s'emparer du sujet. Chaque affiche était

accompagnée d'un petit encart pour détailler les actions entreprises ainsi que d'un QR code renvoyant vers le site Agenda 2030 pour inciter chacun et chacune à s'informer davantage. De plus, cette campagne s'accompagnait de prises de parole sur les réseaux sociaux afin d'augmenter la portée de l'événement.

Nous sommes fiers d'avoir participé à cette dynamique mondiale qui vise à sensibiliser et à mobiliser les acteurs de la société sur les enjeux environnementaux et sociaux, pour contribuer à la construction d'un avenir plus durable pour tous !



Sensibilisation de nos visiteurs

1 642 visiteurs accueillis en 2023 dont **300** élèves.

Depuis plusieurs années maintenant, nous accueillons régulièrement des visites d'écoles dans nos locaux. Que ce soient des élèves de primaire, des collégiens, des lycéens ou des étudiants en école supérieure, notre volonté reste la même : fournir aux jeunes générations qui nous rendent visite l'opportunité de découvrir le monde du recyclage et les différents métiers qui y gravitent, tout en

plaçant notre activité dans le contexte plus global de la crise climatique et de la pénurie de ressources.

Parce que l'apprentissage et la compréhension sont les premières étapes du passage à l'action, nous nous engageons à transmettre aux élèves nos connaissances autour du recyclage, de l'économie circulaire, du climat et de l'environnement.

UN MOT DE M. Cabanes

Directeur et instituteur de l'école de Saint-Chef (Isère).

Ces visites permettent de faire un lien concret entre le contenu des programmes en Ecologie en Développement Durable abordé en cycle 3 et la réalité du terrain. Le contenu qui est traité lors de la visite est pertinent pour des enfants de CM et leur permet d'appréhender toutes les étapes du recyclage industriel.

De plus, c'est une découverte du monde industriel qui n'est jamais abordée en primaire. Cela permet aux élèves d'avoir une ouverture sur le monde du travail et peut-être créer quelques vocations.

D'autre part, l'accueil de tout le personnel a été remarquable et les enfants ont aussi apprécié l'intervention du directeur. Le principe d'échange avec le personnel a rendu cette visite accessible et interactive.

Enfin, l'ambiance positive et bienveillante qui s'est dégagée dans tous les secteurs de la visite a démystifié ce monde de l'entreprise qui est maintenant certainement moins flou dans l'esprit des enfants. »



©MTB

Sur notre site MTB Recycling, les élèves visitent notre ligne de recyclage des câbles aluminium ainsi que notre ligne pilote de recyclage des batteries de véhicules électriques.



Les élèves visitent également l'unité d'usinage de nos rotors, le magasin de pièces détachées, l'unité de peinture et grenailage ainsi que l'atelier de montage.



Puis nous animons un quiz d'une vingtaine de minutes sur les questions de réchauffement climatique et de raréfaction des ressources qui permet d'aborder ces sujets complexes d'une manière ludique et décontractée. Chaque support utilisé est adapté au niveau scolaire des élèves.



2. SOUTIEN AUX INITIATIVES PORTEUSES DE SENS

Cartographie des actions de mécénat et de parrainage 2023

Chaque année, MTB s'engage auprès de différentes structures afin de les accompagner dans la réalisation de leurs objectifs. Ces organismes sont choisis selon notre volonté d'investir pour l'avenir des futures générations.

ENFANTS ET ASSOCIATIONS SPORTIVES

Club de rugby de Saint-Marcel

Club de basket de Saint-Chef
Achat de gourdes.

Club de foot de Trept
Panneaux de visibilité en tour de stade.

Club de foot de Saint-Chef
Participation à l'achat d'un véhicule de covoiturage et de panneaux de visibilité en tour de stade.

Tournoi de foot inter-entreprises de Trept

Coupe du monde de rugby scolaire



SANTÉ, ENFANTS EN SITUATION DE HANDICAP

Institut Médico-éducatif de Bourgoin-Jallieu

Mécénat financier pour l'animation d'ateliers jardinage thérapeutiques destinés aux enfants en situation de handicap.



ENVIRONNEMENT ET ÉCOSYSTÈMES

Randonnée Trail de Trept (RTT)
Mécénat financier et prêt de fûts à déchets.

Skieur professionnel Gaëtan Gaudissard
Soutien financier afin de l'accompagner dans la réalisation de ses exploits sportifs à des fins de sensibilisation (films).

Team for the Planet
Achat d'actions dans l'entreprise TFTP



SOLIDARITÉ ET SENSIBILISATION

Elite Chocolate
Mécénat financier pour accompagner les productrices colombiennes de cacao.

TERRITOIRE

Les éco-jardins de Saint-Chef
Participation financière pour la plantation d'arbres.

Bourbe Entreprises Environnement
Adhésion à l'association.

Festival de L'Isle en Scène
Mécénat financier pour accompagner la réalisation de cette initiative culturelle locale.

Gendarmes de Crémieu
Les pompiers de St-Chef et de Trept



ÉCOLES ET VISITES

Venue des scolaires
Participation aux déplacements des enfants en visite chez MTB.

Sou des écoles de Trept
Participation financière pour l'organisation d'une classe nature de l'école Dolto.

Ensemble scolaire de Villemoirieu
Participation financière à des projets pédagogiques du Lycée Paul Claudel et du Collège Jean-Paul II

INNOVATION

ARECE x Ecole Centrale Electronique
Accompagnement d'un projet d'étudiants ingénieurs sur un véhicule autonome intégrant l'IA.

UN MOT DE **Gaëtan Gaudissard** Skieur professionnel engagé

Pourquoi avez-vous fait appel à MTB ?



Pour m'accompagner dans mes projets, j'étais en quête d'un partenaire extra-sportif qui soit en accord avec mes convictions personnelles et ce que je partage dans mes réalisations.

J'ai découvert MTB grâce à leur travail avec la CEC (Convention des Entreprises pour le Climat). Et en regardant plus en détail leurs engagements, le lien avec mon travail était évident : ce sont les valeurs !

Pour moi, être un athlète sponsorisé, c'est incarner un modèle lucratif. Et avoir un partenaire comme MTB, ça me permet de sortir un petit peu de ce modèle-là et de redonner vraiment du sens à ce que je fais.



©MTB

Dans le cadre de notre partenariat, vous êtes venu visiter notre entreprise et projeter votre film, Chimères sur lequel nous vous avons accompagné. Qu'avez-vous pensé de cette visite ?

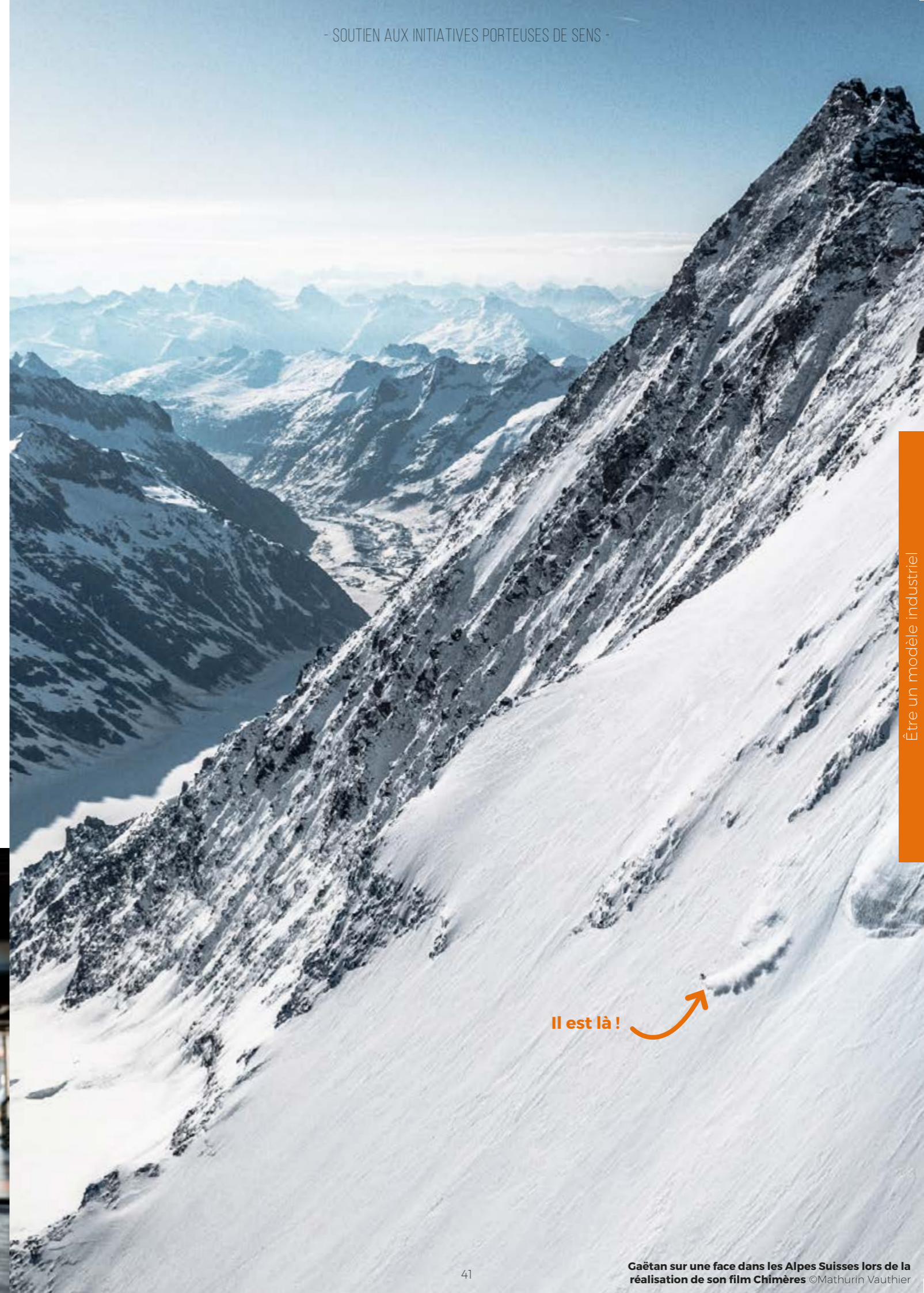
Je pensais rencontrer une entreprise classique qui avait beaucoup de savoir-faire et c'est le cas ! Mais j'ai aussi rencontré une entreprise avec beaucoup de savoir-être et beaucoup de valeurs portées sur l'égalité. C'est une entreprise qui a une énorme volonté d'économiser les ressources de notre planète.

Finalement, que reprenez-vous de notre collaboration ?

Je suis à la racine de la consommation des produits et de la montagne. Alors ensemble nous essayons de promouvoir un imaginaire différent autour des pratiques de la montagne. Un imaginaire avec plus de sens, plus propre à chacun. Se réapproprié l'espace autour de nous, le connaître et le comprendre, pour s'y émerveiller. »



Visite de Gaëtan et d'Alexandre, son vidéaste, au mois de Janvier 2024 ©MTB



Il est là!



Gaëtan sur une face dans les Alpes Suisses lors de la réalisation de son film Chimères ©Mathurin Vauthier

Nos partenariats entrepris sur l'année 2024

NETTOYAGE DE L'EVEREST 2024

En 2019, MTB fut partenaire d'une expédition de nettoyage sur le Mustagh-Ata (7546m, Chine) menée par Breffni Bolze. Cette année, nous avons renouvelé notre partenariat via l'association Mountain Wilderness, pour une expédition de 3 semaines à travers l'Himalaya.



Ce projet avait trois grands objectifs :

- **Nettoyage du Trek de l'Everest en avril 2024**
Un parcours mythique menant au camp de base de l'Everest
50 000 touristes par an, de toutes nationalités
- **Nettoyage et ascension de l'Ama Dablam (6800 m) en mai 2024**
L'un des 4 plus beaux sommets du monde
Considéré comme le Graal par de nombreux alpinistes
- **Recyclage des déchets dans un nouveau centre de tri des déchets**
Construit par l'association grenobloise « Tri-Haut pour l'Everest »
À Pangboche (4000 m), dernier village habité avant le camp de base de l'Everest



Breffni Bolze et son guide au sommet de l'Ama Dablam ©Breffni Bolze



Conférence de Dominique Steiler en juillet 2024 ©MTB

LE BILAN DE CETTE EXPÉDITION

250 kg

de déchets ramassés sur le trek du Camp de Base de l'Everest

500 kg

de déchets ramassés à Pangboche avec l'aide d'une soixantaine de villageois

50 kg

de déchets ramassés sur les pentes de l'Ama Dablam (chemin, Camp 1 et Camp 2), dont 1 kg de piles

LA CHAIRE UNESCO POUR UNE CULTURE DE PAIX ÉCONOMIQUE



En ces temps incertains et perturbés, où tout n'est que raison de se déchirer, de diviser, nous avons fait le choix de soutenir financièrement la Chaire Unesco pour une culture de Paix Economique sur les années 2024 - 2026.

La Paix économique est un engagement pour la paix et la préservation du vivant. Elle constitue l'alternative incontournable à un mode de fonctionnement des affaires basé sur l'hypercompétition, l'individualisme exacerbé et la recherche unique du profit. Elle donne à l'entreprise la mission de contribuer au bien commun en renforçant le tissu social. Elle replace la performance et le profit à leur juste place, comme un moyen et non pas comme une fin.

Dans ce cadre, nous avons eu l'immense plaisir de recevoir en juillet 2024 Dominique Steiler, titulaire de la chaire, ancien officier pilote de chasse, Docteur en management et aujourd'hui professeur/chercheur.

Il est venu à la rencontre de toutes nos équipes pour présenter son parcours ainsi que le concept de la Paix économique.

Une intervention qui a permis à l'ensemble de nos collaborateurs d'écouter ses réflexions et exemples très concrets sur la Paix Économique.

MTB est engagé à mettre en œuvre un «art de faire» différent et respectueux. Nous continuerons sur cette voie de Paix économique et nous diffuserons au maximum ce concept après de nos collaborateurs et parties prenantes externes !

3. PARTAGER NOTRE MODÈLE

Partenariats et affaires publiques

Nous avons à cœur de promouvoir notre modèle et nos engagements pour faire évoluer l'industrie et le monde du recyclage : nous nous engageons activement à travers une participation significative tant dans la sphère publique que privée.

Dans la **sphère publique**, nous participons à des groupes de travail nationaux et territoriaux, en apportant notre expertise sur le recyclage et sur les métaux stratégiques. Nous avons notamment participé aux réunions de travail organisées par le secrétariat à la planification écologique, par le comité de développement territorial, mais aussi par l'entité Territoires d'industrie.

Nous collaborons également avec des associations telles que «Bourbre entreprise environnement» qui œuvre pour la préservation des ressources naturelles locales.

Dans la **sphère privée**, nous échangeons avec les institutions financières telle que la BPI et avec des regroupements d'industriels comme le CETIM, Axelera, FEDEREC ou encore EuRIC. Nous nous engageons également auprès d'ONG comme SYSTEXT pour soutenir des pratiques plus durables dans l'exploitation des métaux et des mines urbaines.

Ce réseau nous permet de renforcer notre impact dans le domaine du recyclage et de la gestion des ressources.



Jean-Philippe (Président MTB Group) lors d'une visite des sites ©MTB

SYNDICATS ET BRANCHES PROFESSIONNELLES



MONDE ACADÉMIQUE ET TECHNIQUE



MARQUE EMPLOYEUR ET VALEURS



ADMINISTRATIONS PUBLIQUES





ZOOM SUR ... UNE JOURNÉE D'ÉCHANGES AVEC NOS PARTENAIRES FINANCIERS

Le modèle économique de MTB n'est pas un modèle classique. Les choix stratégiques de développement de l'entreprise sont souvent à contre-courant d'une vision « business as usual ». Chaque investissement est étudié au préalable selon cette question : « **est-ce que cela va contribuer à la construction d'un avenir viable pour nos enfants ?** ». Malgré tout, ce serait mentir de dire que le sujet du profit n'est pas abordé : il est bien sûr étudié, mais il devient un moyen et non pas une finalité. Or, cette vision implique souvent un retour sur investissement et des profits plus lointains, le gain à court terme n'est alors plus l'unique priorité. De plus, l'entreprise s'est construite autour d'une histoire familiale et locale forte, conduisant Jean-Philippe Fusier à ne pas intégrer des actionnaires afin de préserver le projet, la raison d'être de l'entreprise.

Ces choix nous obligent. Nous devons construire ce modèle hors norme main dans la main avec nos partenaires financiers. Il est nécessaire qu'ils comprennent et croient en notre projet autant que nous. **Sans eux, le projet de l'entreprise ne peut pas fonctionner.**

Cette année, afin de renforcer les liens qui nous unissent à nos partenaires, nous les avons conviés à une journée de rencontre, d'échanges et de visite. Ainsi, ils ont pu saisir l'ampleur du projet qu'ils soutiennent.

En amont des classiques présentations de nos résultats et de nos perspectives, nous avons organisé une série d'interventions afin d'apporter l'éclairage nécessaire à la lecture des informations financières présentes et à venir.

C'est ainsi que Romain Ferrari (Membre du comité directeur du Groupe Serge Ferrari Group), Aymeric Turbé (dirigeant de l'entreprise Turbé) et Gabriel Faysse (Co-fondateur de La Ferme Intégrale) nous ont fait l'honneur de partager, selon leur prisme respectif, leurs connaissances, leur vécu ou leurs solutions face aux grands défis de notre temps : l'urgence climatique et sociale.



Puisqu'une des conséquences du dérèglement climatique est la baisse des rendements agricole et in fine, la famine, **Gabriel Faysse** s'est exprimé devant nos partenaires financiers sur l'importance de développer de nouvelles pratiques agricoles durables et innovantes qui répondent à l'urgence climatique. La Ferme Intégrale se positionne comme acteur et utilise un modèle basé sur l'agriculture régénérative, les énergies renouvelables, les circuits courts et une gestion raisonnée de l'eau.

Romain Ferrari a quant à lui, pris la parole afin de préparer l'audience à l'envergure de la tâche qui les attend dans le cadre de la Corporate Sustainability Reporting Directive. En effet, en tant qu'investisseurs, les banques devront, à travers cet exercice, évaluer et divulguer comment leurs investissements affectent l'environnement et la société. Cette évaluation pourrait influencer les décisions des banques en matière d'investissement et de prêt. Par exemple, elles pourraient choisir de financer davantage de projets durables et de réduire leur soutien à des industries polluantes.



Enfin, **Aymeric Turbé**, dont l'entreprise nous fournit depuis de longues années les convoyeurs nécessaires à l'acheminement de la matière dans nos solutions de recyclage, s'est exprimé sur l'importance de travailler en circuit court, avec des partenaires de confiance. Selon lui, le lien, le contact humain et la coopération sont les clés pour croître ensemble et mener à bien nos deux projets d'entreprises respectifs.

En réponse à ces premières interventions, ils ont visité, en avant-première, notre nouvelle ligne pilote de recyclage des batteries lithium-ion et visualisé comment, **grâce à leur soutien, nous participons à la résilience européenne en métaux critiques et stratégiques.**

Finalement l'objectif de ces rencontres est simple : **prouver à nos partenaires financiers que nous pouvons faire du business différemment, en défendant des causes qui nous semblent justes. Ainsi, nous espérons faire germer en eux l'idée d'une économie au service de l'avenir de nos enfants.**

RENOUER AVEC LE VIVANT POUR PRÉSERVER LA VIE

A travers cet engagement, nous contribuons aux Objectifs du Développement Durable des Nations Unies :



1. Préserver nos collaborateurs

2. Préserver notre climat

1. PRÉSERVER NOS COLLABORATEURS

Santé et sécurité

La santé et la sécurité des collaborateurs sont des **priorités pour MTB**. Notre mission pour les années à venir est **d'instaurer une culture sécurité intégrée**. L'objectif est de créer un environnement de travail où **la sécurité est intrinsèquement liée à l'identité et aux valeurs de MTB permettant ainsi de réduire les accidents et d'améliorer les processus de sécurité en interne**.

Nous souhaitons faire émerger cette culture d'entreprise en adoptant des pratiques communes et une compréhension partagée des risques liés à nos activités tout en rendant nos collaborateurs acteurs.

Pour atteindre cet objectif, nous avons travaillé sur trois piliers : **l'aspect technique, le système de management de la sécurité et le facteur humain et organisationnel**.

1. L'aspect technique

Le renforcement de l'équipe Service Généraux, qui soutient l'équipe QHSE, permet d'intervenir davantage autour des sujets techniques.

La sécurité passe également par de bons équipements : le renouvellement des bouchons d'oreilles pour des protections auditives moulées s'inscrit dans cette logique. Déployé en 2024 pour les opérateurs de production et de montage, le renouvellement des bouchons se poursuivra jusqu'à la fin de l'année et confèrera aux collaborateurs plus de confort et une meilleure protection contre le bruit.

70 nouveaux porteurs de bouchons d'oreilles moulés.

2. Le système de management de la sécurité

En parallèle du travail réalisé pour améliorer les procédures et le reporting sécurité, une attention particulière a été portée **sur la formation et la sensibilisation des collaborateurs**.

ZOOM SUR ...

LE CHALLENGE SÉCURITÉ

A l'initiative du service QHSE, un challenge sécurité a été démarré en 2023 et continue d'être déployé autour de nouvelles thématiques telles que la circulation, le bruit et le risque incendie via des ateliers ou de nouveaux outils (contenu vidéo, ...).

En 2024-2025, notre service QHSE s'attellera aux gestes et postures et continuera son travail sur le port des EPI.

90% des collaborateurs ont suivis au moins **une thématique de sensibilisation**. Cela représente environ 200 heures cumulées sur l'année 2023.



SENSIBILISER LES COLLABORATEURS AUX GESTES QUI SAUVENT

Une sensibilisation aux premiers secours a aussi été proposée aux collaborateurs non-SST pour informer sur les « gestes qui sauvent ». Basé sur le volontariat, 45% de l'effectif éligible s'est inscrit et a pu suivre l'atelier. D'ici la fin de l'année 2024, on estime que plus de 70% auront été sensibilisés.

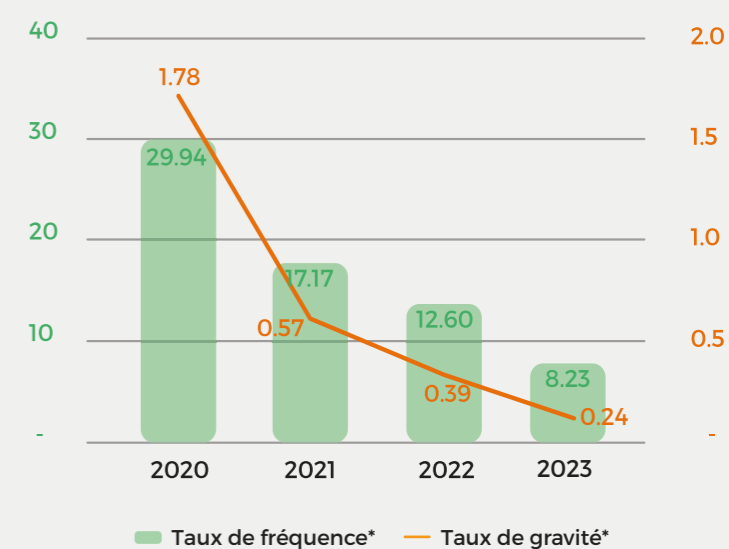


Côté formation, 3200 heures ont été dispensés aux collaborateurs sur des thèmes divers et variés : secourisme, manutention, incendie, risques spécifiques, ...

3. Le facteur humain et organisationnel

Le renforcement de l'équipe QHSE en 2023 a permis de déployer **une présence terrain plus importante**. Ces échanges quotidiens contribuent à **resserrer les liens entre les équipes et le service QHSE et à faciliter la transmission d'informations**.

UNE BAISSÉ DES ACCIDENTS DE TRAVAIL DEPUIS 2020



91% des collaborateurs déclarent travailler sereinement

38% «Tout à fait d'accord»
53% «D'accord»

Selon une enquête réalisée en juin 2024 en interne sur la QVT dont le taux de participation s'élève à 56%.



Elisabeth, du service QHSE, passe chaque jour dans l'atelier à la rencontre des monteurs ©MTB

* Taux de fréquence : rapport entre le nombre total d'accidents (sur le lieu du travail) ayant entraîné la mort ou une incapacité totale d'un jour au moins (hors jour de l'accident) et le nombre d'heures d'exposition au risque, multiplié par 1 000 000.

*Taux de gravité : rapport entre le nombre de jours calendaires réellement perdus suite à des accidents du travail (sur le lieu du travail) et le nombre d'heures d'exposition au risque, multiplié par 1 000.

Bien être

94%

des collaborateurs déclarent se sentir attachés à MTB

65% «Tout à fait d'accord»
29% «D'accord»

Selon une enquête réalisée en juin 2024 en interne sur la QVT dont le taux de participation s'élève à 56%.

96%

des collaborateurs déclarent apprécier leur environnement de travail

76% «Tout à fait d'accord»
20% «D'accord»

Selon une enquête réalisée en juin 2024 en interne sur la QVT dont le taux de participation s'élève à 56%.

3.18%

de taux d'absentéisme en 2023

Un taux d'absentéisme moyen annuel de 5% est considéré comme satisfaisant.

10.2%

de taux de rotation en 2023

Une fidélisation des collaborateurs confirmée par un taux de rotation considéré comme modéré.

ZOOM SUR ...

NOTRE PARCOURS D'INTÉGRATION

Durant leur première semaine chez MTB, nos nouveaux arrivants suivent un parcours d'intégration particulièrement complet et rencontrent différents interlocuteurs :

- Service des Ressources Humaines : accueil personnalisé
- Service QHSE : santé et sécurité
- Responsable communication et marketing : histoire et valeurs de l'entreprise
- Service Informatique : prise en main de nos outils numériques
- Responsable des services généraux : visite du Manufacturing et présentation des infrastructures
- Responsable des essais : visite du Recycling et présentation des équipements

Notre parcours d'intégration contribue à **créer un sentiment d'appartenance pour encourager la cohésion d'équipe**. De plus, il aide à **transmettre les valeurs et la culture de la société, favorisant ainsi l'adhésion à notre projet d'entreprise**.



Jimmy Barbosa
Chargé de projet
Services généraux

Globalement, j'ai beaucoup apprécié ce parcours d'intégration, notamment l'accent mis sur l'histoire de l'entreprise et sur son projet de développement. Les visites de sites de Trept et Saint Chef sont complètes et permettent de rencontrer les différents services.

Au-delà des explications des différents interlocuteurs, les supports fournis comme le livret d'accueil sécurité ou encore les gazettes sur l'histoire et la gamme MTB sont un vrai plus !

Tous ces moyens mis à disposition ainsi que la bienveillance de chaque personne rencontrée nous aident à nous sentir bien accueillis dès notre arrivée.

Pour conclure, je trouve ce parcours d'intégration qualitatif et indispensable pour connaître l'entreprise, ses acteurs et comprendre son projet. »

« Je suis fier de travailler pour une belle entreprise comme MTB, venir travailler a un véritable sens pour moi ! »

« Je suis très heureux d'appartenir à ce groupe, je comprends et partage la vision des dirigeants. »

« MTB prend soin de ses collaborateurs L'accès à la semaine de 4 jours en est l'exemple. Elle a été un vrai bénéfice en nous laissant du temps personnel et m'a rendu plus disponible les week end pour ma famille. »

Verbatims issus de la section «commentaire» d'une enquête réalisée en juin 2024 en interne sur la QVT dont le taux de participation s'élève à 56%.



La recherche de l'équilibre vie professionnelle et personnelle

Depuis toujours MTB souhaite mettre en place un modèle gagnant-gagnant (en interne, comme en externe). L'entreprise se développe, grandit, s'épanouit... Ce doit être le cas des collaborateurs.

Parce que la société évolue, les modèles économiques doivent se remettre en question et s'adapter. Accompagner la transition vers une société apaisée, c'est **offrir aux collaborateurs des conditions d'exercice de leur métier en accord avec leur mode de vie, tout en respectant les besoins de l'entreprise.**

Dans ce contexte, proposer **une organisation du travail qui repose sur la flexibilité** est une évidence.

Aujourd'hui, plus que jamais nous devons créer de la valeur en adaptant nos rythmes à différents facteurs extérieurs (climatique, énergétique, social, économique, diplomatique...). **La modulation du temps de travail et la semaine de 4 jours sont des outils qui concourent à l'agilité de l'entreprise moderne et durable.**

La souplesse d'organisation de l'entreprise, **plus de temps individuel consacré à l'essentiel** (soi, sa santé, sa famille, ses amis) **contribuent à la sérénité et à la performance de chacun.** Ce rythme ouvre une dynamique nouvelle à la fois pour le collaborateur et pour l'entreprise.

Pour répondre aux enjeux précédemment cités, MTB expérimente sur deux ans la modulation du temps de travail et la semaine de 4 jours. **Cette expérimentation a nécessité plus d'un an de travail de la part de nos équipes et notamment de nos Ressources Humaines afin de trouver une organisation qui assure une pleine continuité de l'activité.**

En place depuis un an, maintenant, **cette expérience exige encore des ajustements.** L'enjeu est de trouver le juste équilibre qui apporte du bien-être aux collaborateurs tout en permettant l'efficacité générale de l'entreprise.

ZOOM SUR ...

Les bénéfices de la semaine de 4 jours

Pour le collaborateur :

- Repenser son mode de vie en réduisant son impact au quotidien.
- Augmenter son pouvoir d'achat :
 - Avoir le temps de mieux consommer
 - Réduire ses trajets
 - Réduire les frais de garde des enfants
- Construire sa carrière avec sérénité. L'équilibre vie professionnelle / vie personnelle est amélioré, inutile d'attendre la retraite pour « profiter ».
- Vivre mieux, moins vite et prendre soin de sa santé.

Pour l'entreprise :

- Améliorer les méthodes de travail en incitant au partage, à la circulation de l'information, à la consignation des modes opératoires...
- Mettre en place une organisation plus rigoureuse et limiter les temps inutiles (réunions plus courtes, temps de trajet...)
- Offrir un droit à la déconnexion plus important augmente l'efficacité des employés
- Réduire l'absentéisme.

94%

des collaborateurs concernés par la semaine de 4 jours se déclarent satisfaits de la nouvelle organisation.

79% « Très satisfaits »
15% « Satisfaits »

Selon une enquête réalisée en juin 2024 en interne sur la QVT dont le taux de participation s'élève à 56%.

91.4%

des collaborateurs concernés par la semaine de 4 jours déclarent trouver que le lien avec leur équipe est satisfaisant.

52.4% « Très satisfaisant »
39% « Satisfaisant »

Selon une enquête réalisée en juin 2024 en interne sur la QVT dont le taux de participation s'élève à 56%.



Réfa Pamir
Mécanicien monteur



J'ai tout de suite été motivé pour tenter l'expérience de la semaine de 4 jours : je gagne une journée pour pouvoir faire ce que j'ai à faire sans courir dans tous les sens !

Cela me permet de pouvoir consacrer plus de temps à ma passion, la réparation de voitures !

Cela a demandé un peu d'adaptation au début, mais maintenant ça roule ! Je suis tout aussi efficace et cela me motive à être productif dans ma semaine.

*Je le conseille à tout le monde, ça nous fait gagner du temps à tous !
Moi je suis super content .»*

Formation et évolution

Chez MTB, nous encourageons la mobilité en interne que ce soit un changement de poste ou une évolution des responsabilités. Cette approche est notamment privilégiée pour les postes de coordinateur et de responsable : 70% ont été pourvus en interne.

La mobilité interne chez MTB est accompagnée d'un parcours afin de guider le collaborateur dans ses nouvelles fonctions, favorisant le développement des compétences.

L'ensemble de cette démarche permet ainsi la rétention des talents au sein de l'organisation.

La formation des alternants est un levier important pour assurer la transmission des savoirs faire et soutenir le développement local.

Pour améliorer au mieux leur expérience en entreprise, nous avons mis en place des formations ciblées pour les futurs tuteurs afin d'accompagner au mieux les alternants dans leur parcours professionnel. Elles permettent aux tuteurs d'acquérir les techniques et les outils nécessaires pour guider les alternants.

Nous avons également créé un parcours adapté pour les stagiaires de seconde afin de leur faire découvrir la diversité des métiers présents au sein de l'entreprise. Cette initiative permet d'initier les jeunes au fonctionnement de l'entreprise, de renforcer les liens entre générations et de valoriser nos collaborateurs et leurs métiers.

8 personnes ont évolué au sein de l'entreprise en 2023

Dont 6 mobilités sur des postes de coordinateurs, responsables et chef de projet.

84% des collaborateurs déclarent penser que l'entreprise peut leur offrir des perspectives d'évolution

38% « Tout à fait d'accord »
46% « D'accord »

Selon une enquête réalisée en juin 2024 en interne sur la QVT dont le taux de participation s'élève à 56%.



17 alternants accueillis sur l'année 2023

Dont 8 en poursuite d'études et 9 nouveaux recrutés.

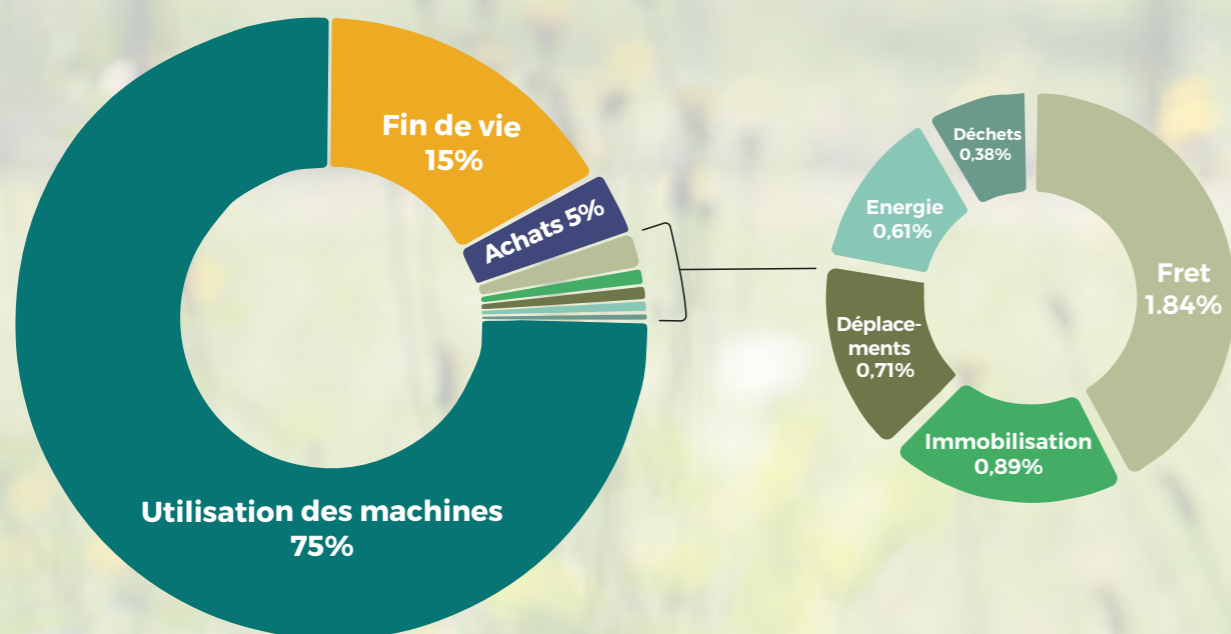
3 étudiants embauchés en 2023 après leur contrat (stage ou alternance)

2. PRÉSERVER NOTRE CLIMAT

Réduction de notre bilan carbone

Calculé en 2023, notre empreinte carbone (sur l'année 2022) s'élève à :

144 532 t éq. CO₂



D'ICI 2030, MTB S'ENGAGE À RÉDUIRE DE 30%

l'impact CO2 de ses solutions.

Pour chaque poste d'émissions, nous avons lancé des groupes de travail constitués de collaborateurs de différents services afin de récolter le maximum de point de vue et d'adopter les meilleures pistes de réduction possibles.

Pistes et actions de réduction :

Utilisation des machines : 108 379 t éq. CO2

Emissions dues à la consommation de nos machines tout au long de leur vie chez nos clients et selon le mix énergétique du pays.

- **Travail sur les moteurs** : pour les machines nécessitant une puissance installée importante, nous utilisons les meilleures technologies disponibles : le moteur synchrone.
- **Travail sur la conception de la machine** : nous travaillons sur la perte d'énergie dans le fonctionnement de la machine (réduction des frottements, limitation de l'échauffement, réorganisation des lames, etc.)
- **Accompagnement et service client** : Mise en place de visites périodiques pour diagnostiquer et réaliser des opérations de maintenance préventive. Déploiement d'une plateforme intelligente (MyMTB) pour accompagner les clients dans la bonne gestion de leurs équipements (réglages et optimisation).



Fin de vie : 22 559 t éq. CO2

Emissions dues au processus de traitement de la fin de vie des machines, de la fin de vie des matières premières recyclées vendues, des déchets du quotidien.

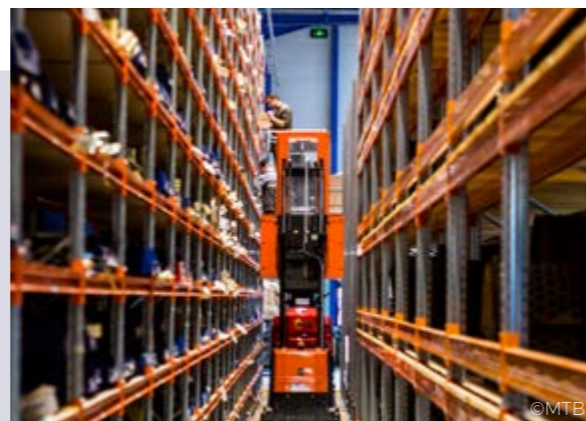
- **Travail sur la circularité des produits** : trouver une voie de recyclage matière pour le PER (Polyéthylène Réticulé).
- **Travail sur le retrofit de nos machines**
- **Réduction de 30% des déchets de Big-Bag** (usage unique) : Utilisation de contenants réutilisables pour transporter les grenailles.
- **Baisse systématique de l'enfouissement année après année.**



Achats : 7 782 t éq. CO2

Emissions liées aux achats MTB : métaux, vis, pièces en tout genre, matériel de bureaux, restaurant d'entreprise, futurs emballages.

- **Interrogations et discussions** avec nos fournisseurs sur les matériaux fournis.
- **Réduction des quantités de matériaux** utilisés pour produire nos machines.
- **Massifier, mutualiser les besoins et challenger les usages** afin de limiter les commandes en volume et en fréquence.
- **Limiter le recours aux objets de communication** : produits utiles, fabrication locale et durable, en juste quantité... (gourdes en verre, cahiers 196 pages, stylos rechargeables...).



Fret amont et aval : 2 617 t éq. CO2

En amont, nous comptabilisons les émissions dues au transport de matériaux et pièces provenant des fournisseurs pour les machines (Manufacturing) et dues aux déchets du Recycling. En aval, nous comptabilisons les émissions dues au transport des machines et des matières premières recyclées à destination des clients.

- **Benchmarks et discussions autour des transporteurs.**
- **Prioriser le transport bas carbone** : réflexion autour de l'utilisation de camion électrifié sur certains trajets récurrents.
- **Travail sur l'optimisation d'envoi de pièces** : création d'outils (check-list) pour limiter au maximum les transports urgents de pièces qui nécessitent souvent des moyens de transport fortement carbonés.



Immobilisation : 1 295 t éq. CO2

Emissions générées par la fabrication des biens durables utilisés par MTB : bâtiments, parkings, routes, restaurant d'entreprise, parc machines du Recycling, parc informatique (ordinateurs, écrans, photocopieuses...), véhicules de fonction.

- **Végétalisation des sites.**
- **Allongement maximum de la durée de vie** de nos équipements informatiques pour limiter leur renouvellement.
- **Flotte automobile** : remplacement d'une partie de la flotte automobile par de l'achat plutôt que de la location pour prolonger l'utilisation des véhicules.



Déplacements : 1 020 t éq. CO2

Emissions dues aux déplacements des visiteurs/clients MTB ainsi que dues aux déplacements des collaborateurs MTB lors de leurs trajets domicile - travail et voyage professionnel.

- **Renouvellement de la flotte de véhicules électriques** pour des véhicules avec une plus grande autonomie (véhicules 100% électriques plutôt que véhicules hybrides).
- **Mise en place d'une plateforme de covoiturage** grâce à la Communauté de Communes des Balcons du Dauphiné.
- **Passage de la semaine à 4 jours** : un trajet aller-retour en moins par collaborateur.



Consommation d'énergie : 880 t éq. CO2

Emissions dues à la consommation de carburant des véhicules de fonction et des engins ainsi que les émissions liées à l'utilisation des infrastructures (gaz, électricité, climatisation, etc.)

- **Création d'outils pour suivre et analyser les consommations énergétiques.**
- **Audit du site pour identifier les premiers quick win** : travail sur les centrales à air comprimé.
- **Optimisation des lignes pour limiter la logistique interne sur le site de MTB Recycling.**



ZOOM SUR ... L'ÉNERGIE

4 800 MWh

Consommation totale sur nos différents sites en 2023

545 MWh

Production solaire en 2023

51 %

D'autosuffisance sur le site de Saint-Chef grâce aux panneaux solaires

Les actions mises en place par le groupe Energie et déployées sur l'année 2023 n'ont pas permis de réduire significativement la consommation d'énergie. Cependant, en partenariat avec le service informatique, un système de management de l'énergie est en train d'être déployé. Cela implique notamment la mise en place d'indicateurs de performance énergétique et de nouveaux outils pour suivre les dépenses énergétiques et permettre de pouvoir agir au mieux sur notre consommation.

Le bon fonctionnement du réseau électrique Français repose sur l'équilibre entre production et consommation. Pour pallier la forte demande d'énergie en heure de pointe et éviter les coupures, plusieurs actions peuvent être réalisées :

- Activer des moyens de production fortement émetteurs de gaz à effet de serre
- Importer de la production électrique provenant des pays voisins (possédant un mix plus carboné)
- Réduire momentanément la demande d'un ou plusieurs sites de consommation : ce que l'on appelle l'effacement

MTB s'est récemment portée volontaire pour s'inscrire dans cette dynamique d'effacement.

Ce dispositif ne permet pas de réduire la consommation annuelle, mais **permet de participer à la « flexibilisation » du réseau**, élément clé pour la réussite de la transition écologique et pour atteindre les objectifs de neutralité carbone d'ici 2050. En effet, un réseau électrique plus flexible permet de mieux gérer les aléas de production, la pointe de consommation, les contraintes réseau et de **mieux intégrer les énergies renouvelables dans le mix global.**

Lors des périodes d'effacement, les activités du service de production de notre site Recycling sont réorganisées autour de tâches de fond tel que de la maintenance, la réalisation d'inventaires, etc.



Les émissions évitées

En 2022, nous avons travaillé sur le calcul de notre bilan carbone (notre pilier A), **cette année nous avons souhaité calculer nos émissions évitées pour comprendre et saisir l'ampleur de notre impact climatique.**

Nous avons choisi de nous faire **accompagner par le cabinet Carbone 4** pour calculer les émissions évitées de notre activité « Cuivre » : que ce soit la grenaille produite sur notre site de recyclage ou la fabrication de machines destinées à traiter des câbles contenant du cuivre.

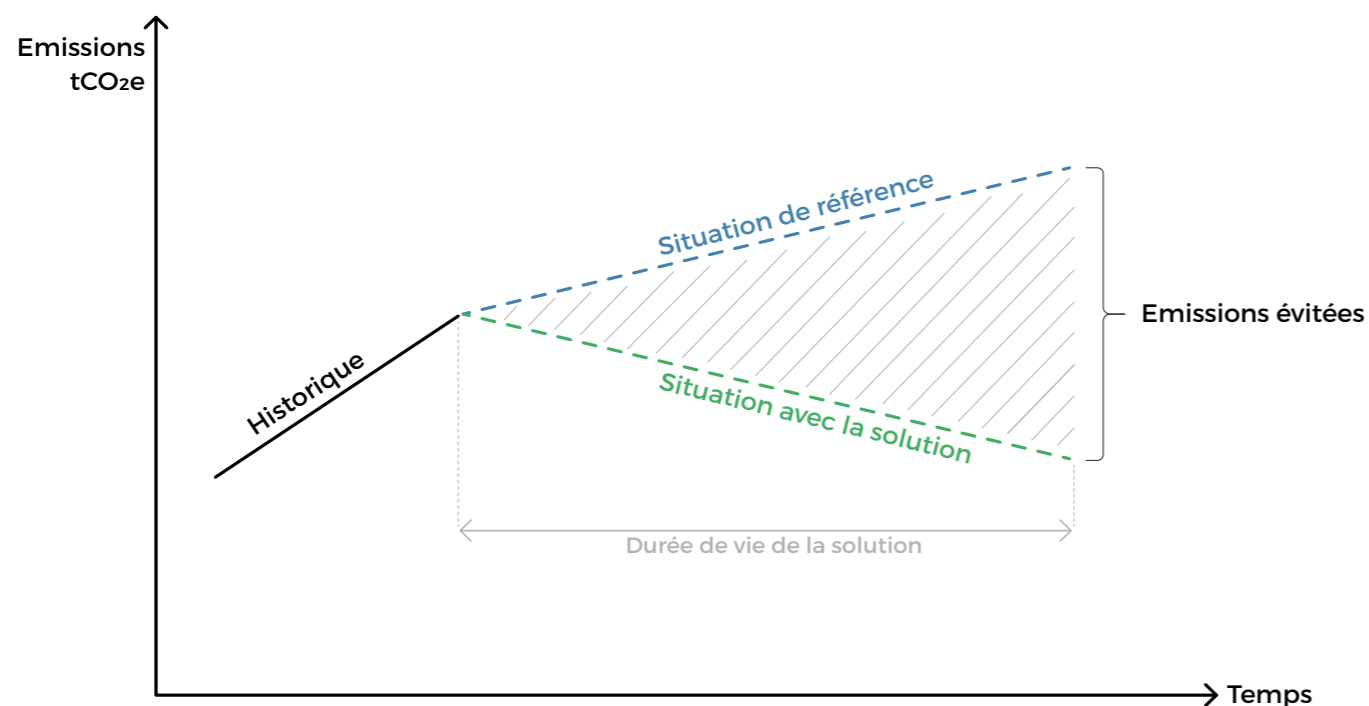
La méthodologie générale de calcul des émissions évitées repose sur trois grandes étapes :

1/ Définir et calculer les émissions dans le scénario de référence

2/ Calculer les émissions dans la situation avec la solution

3/ Calculer la différence d'émission entre ces deux produits

? Les émissions évitées, également appelées «scope 4», représentent **les réductions d'émissions de gaz à effet de serre (GES) réalisées par les activités, produits ou services d'une organisation, mais en dehors de son périmètre d'activité direct.** Par exemple, cela peut inclure les réductions d'émissions obtenues grâce à la vente de produits ou services moins polluants, qui remplacent des alternatives plus émettrices. Ces émissions évitées sont importantes car **elles contribuent à la neutralité carbone au niveau mondial en offrant des solutions plus durables.**



Après avoir fait calculer par le cabinet Carbone 4 les émissions de notre activité «Cuivre», nous avons appliqué leur méthode de calcul certifiée à notre activité «Aluminium».



LES RÉSULTATS



Le travail de calcul de nos émissions évitées pour nos machines de recyclage de cuivre a été réalisé en 2023 selon les données de 2022.



ET DEMAIN ?

Depuis plus de dix ans, la direction de MTB a pris conscience de l'ampleur de la crise climatique. La tentation de se laisser abattre devant l'étendue de la problématique est forte. Plus que jamais, l'individu peut se sentir impuissant et être tenté de se renfermer sur lui-même.

Mais chez MTB, nous refusons cette éventualité. Au sein de nos équipes, la volonté est claire : **faire évoluer les mentalités en montrant l'exemple, montrer que c'est possible !** Nous savons que nous avons le devoir de proposer des solutions et d'entraîner le maximum de personnes avec nous sur cette voie.

De ces constats est né un projet : Mission 2025.

Mission 2025 est un **plan d'action interne sur 4 ans** dont l'objectif est de créer un écosystème équilibré et bienveillant pour développer des solutions durables et collectives pour nos enfants. Grâce à ce plan nous avons déjà accompli une multitude d'actions dont ce rapport et celui de l'année passée font état.

Face à l'intensification des crises environnementales, sociales et économiques, **nous devons aller plus loin** : accélérer la prise de conscience et le passage à l'action.

Alors en 2024, du plan d'action interne Mission 2025, est né Pour Nos Enfants. Grâce à cette plateforme à destination de tous les publics, **MTB souhaite incarner le changement de société vers lequel toutes et tous devons tendre pour assurer un avenir soutenable et désirable à nos enfants.**

Sous la forme d'un site internet, Pour Nos Enfants est une vitrine interactive de l'ensemble des actions en lien avec l'environnement que MTB déploie.

Demain, Pour Nos Enfants a pour ambition de se structurer juridiquement pour inspirer et sensibiliser

plus largement en mettant à disposition des ressources, en partageant des initiatives, créant des liens et évidemment en poursuivant nos démarches de soutien aux initiatives locales, durables et résilientes.



Scannez ou cliquez et découvrez Pour Nos Enfants

SUIVI DES INDICATEURS

PRÉSERVER NOS RESSOURCES EN VISANT LE ZÉRO DÉCHET

INDICATEURS	DONNÉES 2022	DONNÉES 2023	OBJECTIF
Nombre d'étude de recyclabilité	4		Accompagner toujours plus d'industriels dans leurs projets d'éco-conception
Nombre de famille de déchets traités par les essais	6	10	
Nombre d'essais réalisés	100	130	
Pourcentage de clients satisfaits des essais : MTB a « totalement » répondu à leurs attentes ¹	60		80 pour l'année 2024
Pourcentage de clients satisfaits des essais : MTB a « partiellement » répondu à leurs attentes ¹	20		20 pour l'année 2024

ÊTRE UN MODÈLE INDUSTRIEL QUI SUSCITE L'EFFET WAOUH

Pourcentage de collaborateurs sensibilisés à la Fresque du Climat	30	60	100% en 2024
Nombre d'heures de formation machines		1718	
Nombre de visiteurs	1845	1642	Partager au plus grand monde notre modèle industriel
Pourcentage d'approvisionnement Français	87	88	Constant
Pourcentage d'approvisionnement en Auvergne-Rhône-Alpes	50	49	Constant
Nombre d'emplois créés en Auvergne-Rhône-Alpes au cours de l'année	40	22	Constant
Montant dépensé au cours de l'année en Auvergne-Rhône-Alpes en millions d'euros	19	11.5	15 millions d'€ en 2024

RENOUER AVEC LE VIVANT POUR PRÉSERVER LA VIE

Pourcentage d'autonomie énergétique grâce aux panneaux solaires du site de St-Chef	50	51	60
Emissions GES - tonnes éq CO2	144 532		-30% par Unité d'œuvre en 2030
Pourcentage de collaborateurs travaillant sereinement ²	88	91	+ de 90%
Taux de fréquence des accidents	12.6	8.23	Réduction maximale
Taux de gravité des accidents	0.39	0.24	Réduction maximale
Heure de sensibilisation consacrées aux thématiques sur la sécurité	250	3200	1000
Pourcentage de personnes pensant que MTB peut les faire évoluer au sein de l'entreprise ²	92	84	Constant
Personnes ayant changées de postes au cours de l'année	11	8	Favoriser toujours plus la mobilité interne
Nombre d'alternants ou stagiaires embauchés au cours de l'année	3	3	Offrir au maximum d'alternants la possibilité d'évoluer au sein de MTB
Nombre d'alternants renouvelés pour poursuite d'études au cours de l'année	2	8	
Pourcentage de personnes attachées à MTB ²	93	94	100
Turnover subi (en pourcentage) au cours de l'année	4.35	0.88	Réduction maximale
Taux de rotation (en pourcentage)		10.2	Constant
Pourcentage de personnes qui apprécient leur environnement de travail ²	92	96%	100
Emissions évitées grâce à notre production de grenaille d'aluminium recyclée	25 830 t CO2	28 137 t CO2	Produire toujours plus de grenaille recyclée pour la substituer à de la matière première fortement carbonnée
Emissions évitées grâce à notre production de grenaille de cuivre recyclée	3 900 t CO2	4 136 t CO2	
Emissions évitées grâce à notre métier de fabricant de machine destinées au recyclage de câbles cuivre (calcul sur toute la durée de vie de la machine).	2,1 M t CO2		Fabriquer toujours plus de machines de recyclage

¹ : Selon un questionnaire satisfaction client envoyé à la fin de chaque essai.

² : Selon un questionnaire Qualité de Vie au Travail réalisé en juin 2024.

Réalisation

Service communication RSE de MTB Group.

Contributeurs

Olivier Ramirez
Directeur MTB Recycling

Xavier Genin
Responsable des services généraux

David Ravet
Directeur développement et partenariats

Julia Ramirez
Responsable RH

Guilhem Grimaud
Leader éco-innovation

Thomas Michaud
Directeur des affaires publiques et grands comptes

Camille Gauthier
Responsable QHSE

Esthel Ossó
Chargée de mission éco-innovation

Contacts utiles en interne

Accompagnement en éco-innovation / diagnostic traitement des déchets :

Guilhem Grimaud
Leader éco-innovation
g.grimaud@mtb.fr
+33 6 25 58 73 22

Service communication / RSE / Marketing MTB :

Elodie Blais
Responsable marketing et communication
e.blais@mtb.fr
+33 6 68 79 29 20

Besoin en équipements de recyclage :

Romain Doeppen
Responsable commercial
r.doeppen@mtb.fr
+33 6 31 29 18 01

Prestation de recyclage, traitement valorisation et gestion des déchets :

Simon Demurger
Responsable produit
s.demurger@mtb.fr
+33 6 98 87 61 72

Ressources externes

Planifier une Fresque du Climat :
<https://fresqueduclimat.org/organisations/>

Dominique Steiler, titulaire de la Chaire UNESCO pour une culture de paix économique :
<https://www.linkedin.com/in/dominiquesteiler/>

Cabinet d'accompagnement pour le calcul du bilan carbone : Impakt. <https://www.impakt.io/>

Cabinet d'accompagnement pour le calcul de nos émissions évitées : Carbone 4.
<https://www.carbone4.com/contact>

Organisme de formation aux premiers secours : Institut National de Recherche et de Sécurité pour la prévention des accidents du travail et des maladies professionnelles.
<https://www.inrs.fr/>
info@inrs.fr
+33 1 40 44 30 00

Cabinet d'accompagnement sur le plan de comptage énergie : IDDO Au fil de l'énergie.
<https://www.linkedin.com/company/iddo-au-fil-de-l-energie/>



MTB Group
Parc d'Activités des Balmes Dauphinoises
3553 Route de Chamont - 38890 Saint-Chef

Tel. : +33 4 74 92 87 68
info@mtb.fr
www.mtb.fr